

# CRAQ OCCITANIE

dossier  
pédagogique

Alexandra  
Bircken

*A-Z*



commissariat: Marie Cozette

Bianca  
Bondi

*Objects as actants*



commissariat: Marie Cozette

expositions du 12 mars au 22 mai 2022  
entrée libre et gratuite

# Sommaire

---

<b>Alexandra Bircken, A–Z</b>	<b>3</b>
Présentation thématique de l'exposition	4
Des références pour poursuivre	9
Pistes pédagogiques	10
Thèmes en lien avec les programmes scolaires	11
<b>Bianca Bondi, <i>Objects as actants</i></b>	<b>12</b>
Présentation thématique de l'exposition	13
Références pour poursuivre	16
Pistes pédagogiques	17
Thèmes en lien avec les programmes scolaires	18
<b>Service des publics</b>	<b>19</b>
<b>Agenda</b>	<b>20</b>
<b>Infos pratiques</b>	<b>22</b>

# Alexandra Bircken

## A-Z

A-Z est la plus importante exposition personnelle d'Alexandra Bircken présentée à ce jour et rassemble un large corpus d'œuvres : de la première sculpture réalisée en 2003 dans son atelier à Cologne, à l'œuvre intitulée *Slip of the Tongue* [Lapsus], réalisée pour l'espace public en 2020, qui accueille les visiteurs sur le parvis du Crac. Le parcours de l'exposition n'est pas chronologique, mais utilise des thèmes et des concepts formels pour cheminer entre les œuvres, comme une tentative pour capturer le répertoire de formes sculpturales, « de A à Z ». L'exposition présente les expérimentations textiles d'Alexandra Bircken, ses recherches sur la relation du corps humain à son environnement, ainsi que ses machines d'apparence organique.

### Partenaire de l'exposition

L'exposition A-Z d'Alexandra Bircken est conçue en collaboration avec le Museum Brandhorst à Munich où l'exposition a été présentée du 28 juillet 2021 au 16 janvier 2022 (commissaire Monika Bayer-Wermuth).



*Slip of the Tongue* [Lapsus], 2020  
Aluminium, acier inoxydable, acier, béton, laque, 600 x 100 x 200 cm  
Collection famille Becker

### Éléments biographiques

Alexandra Bircken est née en 1967 à Cologne. Elle vit et travaille à Berlin et Munich en Allemagne.

Passionnée dans sa jeunesse par la culture pop britannique, elle participe pleinement au courant Post-punk des années 1980, qu'il s'agisse de musique, de codes vestimentaires ou de mode de vie. Au début des années 1990, elle intègre le département mode du prestigieux Central Saint Martins College of Art. Diplômée en 1995, Alexandra Bircken fonde sa propre marque et développe une carrière indépendante dans la mode à Londres, puis à Paris. De retour en Allemagne au début des années 2000, ses vêtements et accessoires échappent de plus en plus aux catégories d'usage pour devenir des œuvres à part entière. Alexandra Bircken a 37 ans lorsqu'elle réalise sa première exposition à la galerie BQ à Cologne, en 2004.

Alexandra Bircken est représentée par la galerie BQ à Berlin et Herald Street à Londres.

# Les thèmes

La sculpture *Slip of the Tongue* [Lapsus], installée sur le parvis du Crac accueille le visiteur. La triangulation visuelle entre la façade, la sculpture et l'arbre introduit l'exposition et ses thématiques, qui allient corps, nature et architecture.

**Jeux de mots :** Alexandra Bircken joue avec le langage dans les titres qu'elle donne à ses œuvres, ce qui fait de sa sculpture un espace poétique et en mouvement. Le titre de la sculpture inaugurale de l'exposition, *Slip of the Tongue*, signifie « lapsus » en français et littéralement « glissement de la langue ».

## La sculpture

Le corps et ses différentes enveloppes sont au cœur de la pratique sculpturale d'Alexandra Bircken, qui fait souvent l'analogie entre la peau, le vêtement et l'architecture comme membranes qui nous relient et nous séparent du monde.

*« La peau est notre plus grand organe et aussi ce que nous voyons quand nous nous regardons. Ce que nous avons de plus profond, c'est la peau. Notre vulnérabilité s'y dessine. La douleur. Notre peau participe à chacun de nos mouvements. S-T-R-E-T-C-H. Toute une vie durant. Imaginez. À chaque mot, nos lèvres s'étirent. Nous avons l'habitude de percevoir nos corps et les objets comme un tout, avec une couche, une housse. Et le choc n'est pas loin quand ce revêtement qui protège, habille, cache et représente est absent ou coupé en deux et se révèle. C'est drôle, non ? Je m'intéresse à la structure, à la nature, à la fonction qui devient alors visible. Qui recèle une vérité. Une authenticité. Quand on fait une incision dans la peau, on peut la recoudre. Le corps guérit et fonctionne de nouveau. Mais il reste une cicatrice qui rappellera la blessure pour toujours. Le corps est alors autre. Je suis autre. »*

Alexandra Bircken, « Alexandra Bircken en conversation avec Claire Le Restif, Kathleen Rahn et Susanne Titz » (extrait) dans Alexandra Bircken, *STRETCH*. Catalogue des expositions au Kunstverein Hannover, Museum Abteiberg, Mönchengladbach, Le Crédac, Ivry-sur-Seine, éd. Walther König, Cologne, 2017.

## Le corps humain

Les œuvres *INXS* et *The Doctor* sont composées d'un mannequin de vitrine, de divers tissus et objets assemblés pour constituer un personnage et son vêtement. *Ex* ou *Blondie, Begging* [Blondie, Mendiant] sont des sculptures anthropomorphes composées de matériaux rudimentaires, tels que du bois, des accessoires (foulard, écharpe) et des cheveux blonds. Elles évoquent toutes deux la présence d'un corps féminin archétypal, celui d'une femme blonde fantasmée.

Le corps chez Alexandra Bircken se manifeste également par son absence ou une présence en creux : c'est le cas de *Madonna (ohne Kind)* [Madonne (sans Enfant)], dont le corps n'est matérialisé que par un contour ou avec *Nabelschau* [Vue du nombril], silhouette féminine enceinte réalisée au crochet, qui fait figure de costume à revêtir ou de mue abandonnée.



*The Doctor*, 2020  
Mannequin, tissu, ouate, fil, métal, prothèse de jambe, tronc d'arbre, maquette de bateau, support en métal, 183 x 62 x 60 cm  
The Hunterian, University of Glasgow

# Les thèmes

## L'assemblage textile : le nœud et la grille

Le tricot, le tissage et la couture sont des gestes récurrents chez Alexandra Bircken. Ces techniques sont importantes pour l'artiste parce qu'elles s'inscrivent dans l'histoire culturelle des technologies humaines. Faire des nœuds, tresser, a permis de construire des outils pour la pêche, la chasse, de protéger le corps avec des vêtements, de fabriquer des paniers et des contenants pour transporter la nourriture, des tentes pour s'abriter...

Sa première pièce, **Berge** [Montagnes] de 2003 marque le passage à la sculpture d'Alexandra Bircken, après ses premières années dédiées à la mode. Ainsi, le fil de laine tricoté se détache de sa fonction initiale pour devenir un objet autonome, sans valeur d'usage particulière.

Le nœud est un motif présent dans plusieurs sculptures de l'exposition. **Untitled** [Sans titre] est une installation monumentale faite de cordages crochetés, ponctuée de divers nœuds, sacs et paniers. Dans l'œuvre en bronze **Klein's Jacket** [Veste de Klein], les manches de la veste sont rentrées l'une dans l'autre, en référence à la forme mathématique de la bouteille de Klein, qui n'a ni intérieur ni extérieur définissable et produit une sorte de nœud infini, notion à laquelle l'œuvre **Origin of the world** [L'origine du monde] peut également faire penser.

**La bouteille de Klein** : En mathématiques, la bouteille de Klein (prononcé kla.in) est une surface fermée, sans bord et non orientable, c'est-à-dire une surface pour laquelle il n'est pas possible de définir un « intérieur » et un « extérieur ». La bouteille de Klein a été décrite pour la première fois en 1882 par le mathématicien allemand Felix Klein.



*Berge*, 2003  
Laine, coton, 29,5 x 55 x 54 cm,  
Collection privée

La sculpture **Origin of the world** [L'origine du monde] est constituée du placenta de l'artiste conservé suite à la naissance de sa fille. Cette sculpture symbolise le lien qui unit une mère et sa fille et renvoie à l'origine biologique du monde.

Le titre *L'origine du monde* renvoie au tableau peint par Gustave Courbet en 1866 représentant un sexe féminin en gros plan. Il traduit le regard du peintre masculin sur le corps de la femme, réduit à un objet de désir sexuel.

Les œuvres d'Alexandra Bircken prennent la forme de la grille et du réseau, motif associé à la rationalité moderniste, en tant que géométrie stable et normative.

**Rosalind Krauss, historienne de l'art a écrit un essai intitulé Grille en 1979** : elle définit la grille comme un emblème de la modernité. « Par son caractère géométrique, ordonné, la grille est anti-naturelle, anti-mimétique. Paradigme de l'anti-narratif et de l'anti-historique, elle est une structure minimale du sensible et de l'infini variable. »

Alexandra Bircken l'associe à des éléments naturels comme des branches, des troncs d'arbre, des brindilles, dans la tradition de l'arte povera. **Birch Field** [Champ de Bouleaux], sculpture murale faite de branches de bouleaux, maintenues entre elles par un tricot, lui-même plongé dans le mortier, réconcilie la conception moderniste de la grille et la nature.



*Sans Titre*, 2011  
Polypropylène, 700 x 800 x 50 cm  
Courtesy de l'artiste, BQ, Berlin et Herald St, Londres

# Les thèmes

## Le vêtement : une seconde peau

L'analogie entre le vêtement et la peau est présente dans l'œuvre **Black Skin** [Peau Noire] : sur le principe du patchwork ou de la suture chirurgicale, les collants de nylon noir sont cousus entre eux et étirés sur le mur comme une peau. Le vêtement est également ce qui permet à l'individu de se réinventer et de jouer de tous les excès.

**INXS** [En excès], du nom du groupe pop rock des années 1990, est un costume de motard.e revisité, composé de fragments usagés, d'éléments de protections, et de cheveux. Cette sculpture mêle les vocabulaires de la mode la plus expérimentale, de la guérilla urbaine ou des sports extrêmes.

## Le « vêtement architectural »

La notion de « vêtement architectural » présente dans l'exposition est associée à un rôle de protection. **Cagey** [Méfiant] est une microarchitecture en forme d'abri faite de tissus tressés avec des branches, des cordes et du mortier. Déployées sur 9 mètres de long, les mailles d'acier de la sculpture murale **Uknit Bonn** [« You knit » / Tu tricotes Bonn] évoquent la côte de maille des chevaliers.

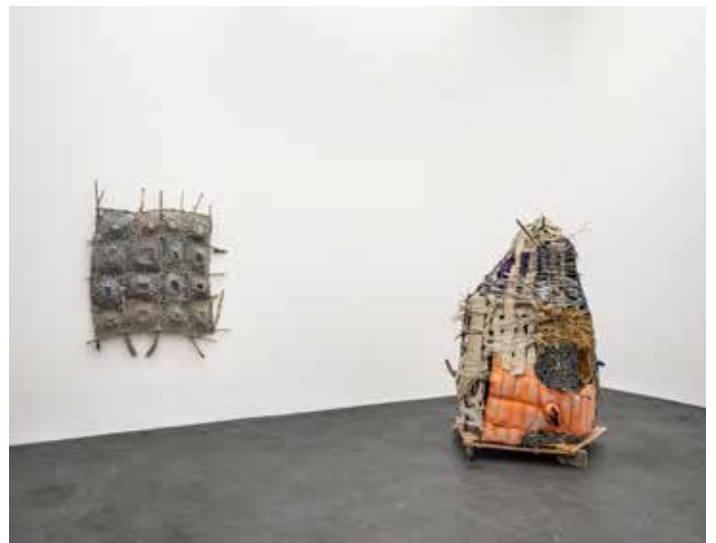


**INXS**, 2016  
Mannequin, équipement de moto, métal, boutons, cuir, denim, latex, collants en nylon, ouate, coussinets de protection, cheveux, support en métal, 165,5 x 53 x 26,5 cm  
Collection Danniell Rangel, Paris

## L'objet familial

Le spectre des objets utilisés par l'artiste est assez large. Elle puise dans le quotidien des objets familiaux : des jouets pour enfants (peluches, chevaux à bascule...), des objets naturels (branches, brindilles, tronc...), des objets organiques (cheveux, placenta humain, côtes de boeuf...) et des objets industriels (motos, armes, arbre à cames...).

Le bronze, matériau classique de la sculpture servant à sublimer des gestes héroïques, immortalise des gants de hockey usagés. Le titre **Warrior** [Guerrier] crée une analogie entre la sphère sportive et militaire.



**Birch Field**, 2011  
Bois de bouleau, tissu, mortier, pigment, vis, 168 x 180 x 24 cm  
Collection Valeria et Gregorio Napoleone, Londres

**Cagey**, 2012  
Branches d'arbre, saule, bois, tissu, doudoune, mortier, laine, paille, corde, couverture thermique, bronze, rouleaux, vis, 230 x 170 x 170 cm  
Courtesy de l'artiste, BQ, Berlin et Herald St, Londres



**Warrior**, 2020  
Bronze, 13,5 x 16 x 28,5 cm  
Collection Udo et Anette Brandhorst

# Les thèmes

**Knut** est une grande sculpture blanche vaporeuse en rembourrage de polyester qui rappelle la nonchalance formelle et l'esthétique des « soft sculpture » des artistes du post-minimalisme. Le titre de l'œuvre est le nom de l'ours polaire né en captivité au zoo de Berlin en 2017.

**Soft sculpture** (Années 60-70) : « sculpture molle faite de matériaux souples. [...] cordes, fils, tissus, laine, fibres synthétiques seront plus largement utilisés par les post-minimalistes Eva Hesse ou Lynda Benglis, qui incluent dans leurs œuvres des éléments que l'orthodoxie minimaliste et la critique formaliste avaient exclus : subjectivité de l'artiste, format aléatoire, hasard, non fini... ce qui signale ainsi le processus d'élaboration comme principal générateur de formes. » Extrait de *Groupes mouvements tendances de l'art contemporain depuis 1945*, École nationale supérieure des beaux-arts, Paris 2001

## Vulnérabilité et résistance

En autopsiant les objets familiers et en prolongant le corps par l'objet, le travail de sculpture d'Alexandra Bircken aborde tout à la fois la vulnérabilité et la résistance des corps.

### Autopsie du réel

C'est à une véritable autopsie du réel que l'artiste nous invite au fil de l'exposition, lorsqu'elle ouvre les objets ou qu'elle rend visible l'invisible. Ses œuvres évoquent ce qui depuis longtemps l'habite : la mise au jour du fonctionnement d'un objet, son intimité, la manière dont il est construit ou assemblé, qu'il s'agisse d'un vêtement, d'une moto ou d'une



**AKS 47, 2020**  
Fusil d'assaut en deux parties, l'ensemble 87 x 55 x 5 cm  
Collection privée, Cologne

arme à feu. Cette disposition fait écho à un monde de technologies permettant de regarder à travers les corps comme jamais auparavant, grâce aux scanners et autres radiographies.

La sculpture **RSV 4** dévoile les entrailles d'une moto nettoyée et dépourvue de ses câbles. La coupe chirurgicale ne révèle pas seulement la vie intérieure de l'objet, elle en transforme l'iconographie. Ce geste détruit l'utilité initiale de la moto et désactive son potentiel dominant et dangereux.

La marque du constructeur *Aprilia* écrite sur la carrosserie désigne ce qui est relatif au mois d'avril, de l'italien, « aprile ». Dans le monde de la chrétienté, avant la réforme calendaire de 1582, l'année débutait à des dates différentes, et notamment le 1<sup>er</sup> avril ; ouvrant l'année, il était formé d'après la racine latine : « aprire », ouvrir.

**AKS 47** est une sculpture qui ouvre en deux parties le célèbre fusil mitrailleur conçu initialement par Mikhail Kalashnikov en 1947. Accrochée au mur et offerte au regard, cette arme ne peut revenir à son statut guerrier d'antan et bascule dans le domaine de l'icône.

**Trophy** [Trophée] est le moulage en métal d'un sexe féminin.

« Les moulages de vagins montrent non seulement l'extérieur visible du corps féminin, mais aussi sa prolongation à l'intérieur. L'intérieur devient visible et physique. Je voulais aussi montrer ce qui ne se voit pas de l'extérieur. La sexualité féminine est plus invisible et cachée que celle des hommes. Je crée en tant que femme avec ce que je connais et montre comment c'est. » Alexandra Bircken



**Uknit Bonn, 2012\***  
Acier, bois, clous, peinture mate, 150 x 900 cm  
Courtesy de l'artiste, BQ, Berlin et Herald St, Londres  
**RSV 4, 2020**  
Moto, acier, 2 parties : avant : 117 x 112 x 77 cm, arrière : 100 x 103 x 57 cm  
Courtesy de l'artiste, BQ, Berlin et Herald St, Londres  
**Warrior [Guerrier], 2020**  
Bronze, 13,5 x 16 x 28,5 cm,  
Collection Udo et Anette Brandhorst

# Les thèmes

## Les objets qui accroissent les capacités humaines

Les motos, les skis, les petits chevaux de bois, les armes et les prothèses que l'on retrouve dans la sculpture d'Alexandra Bircken sont des objets adaptés à la morphologie du corps humain, dont ils augmentent les capacités et par là-même interrogent sa vulnérabilité.

**Snoopy** est une combinaison de motard.e usagée, présentée au mur tel un trophée de chasse. Suite à un accident de moto, ce vêtement de sécurité a été découpé à même la personne pour lui prodiguer les soins vitaux. La figure de Snoopy en pilote apparaît au centre de la combinaison.

## La violence du monde

La puissance que donnent certaines technologies à l'humain est évoquée en creux dans l'installation de quatre sculptures en latex noir, intitulées **Big, Ugly, Fat et Fellow** [Grand, Laid, Gros, Type]. Ces formes érectiles et massives évoquent des obus : de fait les initiales des titres composent le mot B.U.F.F, surnom donné au bombardier américain B52.

En regard de cette installation, Alexandra Bircken installe une figure intitulée **The Doctor** [Le Docteur]. La jambe du mannequin en costume blanc est ici remplacée par une branche d'arbre en guise de prothèse. La maquette de bateau à la place de la tête donne à la sculpture la silhouette d'un médecin de peste.

Un **médecin de peste** ou docteur de peste, était un médecin spécialisé dans la prise en charge de la peste bubonique. Au XVII<sup>e</sup> siècle et XVIII<sup>e</sup> siècle, ils portent un masque en forme de long bec blanc recourbé (leur valant la comparaison avec des vautours) rempli d'herbes aromatiques conçues pour les protéger de l'air putride selon la théorie des miasmes de l'époque.



**Snoopy**, 2014  
Combinaison de moto, 153 x 161 x 14 cm  
Collection Udo et Anette Brandhorst

Les sculptures intitulées **Deflated Figures** [Figures dégonflées] 2021 sont une série de costumes d'hommes et de femmes en coton et latex noir découpés et cousus pour recouvrir au plus près le corps. Plus qu'une seconde peau, comme pourrait l'être un vêtement, ils sont eux-mêmes des peaux, enveloppes de corps que l'on aurait vidé de chair et de structure osseuse. Cette sculpture est une interprétation libre du *Dépeupleur* de Samuel Beckett. Elles entrent en relation avec d'autres éléments qui résonnent avec l'actualité et l'absurdité du monde.

Dans le texte en prose **Le dépeupleur** (1970), Samuel Beckett met en scène 200 "chercheurs" nus confinés dans un cylindre, dans lequel la lumière et la température varient fortement, entraînant cécité, problèmes de peau et un climat hostile au sexe. Les murs et le sol sont en caoutchouc. Certains tentent d'accéder par des échelles à des niches, d'autres vaincus restent au sol.



**Big** [Grand], **Ugly** [Laid], **Fat** [Gros], **Fellow** [Type], 2014  
Laine, bois, mousse, plastique, tissu, latex, métal, respectivement : 278 x 56 (diam.) cm, 161 x 50 (diam.) cm, 235 x 91,5 (diam.) cm, 235 x 91 (diam.) cm  
Collection privée, Cologne, sauf *Fellow* : Museum Ludwig, Cologne



Vue de l'exposition, salle 7  
(A gauche) **Deflated Figures** [Figures dégonflées], 2021  
Latex, rembourrage, tissu en coton, cintre, échelles  
Courtesy de l'artiste, BQ, Berlin et Herald St, Londres



# Des références pour poursuivre

## Un mouvement artistique

### Le courant du « Fiber Art »

L'art textile connaît une réactualisation dans les années 1960 et 1970 au sein d'un mouvement précurseur initié par Lenore Tawney, qui crée notamment des compositions et sculptures abstraites tissées. Dans un contexte marqué par la seconde vague de féminisme aux Etats-Unis, les femmes artistes se sont particulièrement appropriées cette pratique et questionnent par le biais du travail du textile, artisanat traditionnellement attribué aux femmes, la place qu'elles occupent dans la société contemporaine d'un point de vue social, politique et artistique. En 1972, l'artiste Faith Wilding, produit l'installation *Crocheted Environment* pour l'exposition *Womanhouse*, projet féministe imaginé par Judy Chicago et Miriam Schapiro, au sein duquel elles invitent leurs étudiantes et d'autres femmes artistes à investir les espaces d'une maison délabrée de Los Angeles. Présentée dans une pièce sombre, *Crocheted Environment* prend la forme d'une installation crochetée réalisée avec du fil blanc et de la corde, qui se déploie telle une toile d'araignée, ponctuée de différents motifs de nœuds et d'enchevêtrements. Aussi appelée *Womb Room (Chambre Utérine)*, cette installation fait référence au refuge primitif. Autre figure phare de l'art textile dans la seconde moitié du XX<sup>e</sup> siècle, Sheila Hicks travaille depuis les années 1950 la fibre et le fil de façon tri-dimensionnelle, sous forme de sculptures tissées expérimentales, qui, souvent monumentales, entrent en résonance avec les espaces architecturaux.

Voir l'extrait du documentaire *Womanhouse* (1974) de Johanna Demetrakas : [https://www.youtube.com/watch?v=RvxjDpv3I\\_o](https://www.youtube.com/watch?v=RvxjDpv3I_o)

## Des œuvres et des artistes

### *Janus Fleuri* (1968) de Louise Bourgeois

Dans les années 1960, Louise Bourgeois réalise une série de sculptures aux formes organiques et biomorphiques appelée *Janus*, qui se décline sous la forme de six différentes versions, dont la pièce *Janus Fleuri*, réalisée en 1968. Le titre fait directement référence au dieu romain Janus, doté de deux visages, l'un étant tourné vers le passé et l'autre vers le futur. L'ambiguïté des genres et la métamorphose sont au cœur de cette œuvre, dans laquelle se juxtaposent et se mélangent des éléments évocateurs de l'anatomie masculine et féminine en une composition symétrique et étrange.

## Des écrits et des auteurs

### *Manifeste Cyborg*, Donna Haraway

Essai philosophique publié en 1985, le *Manifeste Cyborg* explore la relation entre genre et technologie, en analysant de quelle façon les progrès technologiques du XX<sup>e</sup> siècle induisent des transformations sociales d'un point de vue féministe. Cet écrit aboutit notamment à l'émergence de la notion de « cyber-féminisme ».

A écouter : série de podcasts de 4 épisodes : *Donna Haraway, philosophe cyborg*, 2021 .

<https://www.franceculture.fr/emissions/serie/donna-haraway-philosophe-cyborg>

### *Moi Peau*, Didier Anzieu

Concept psychanalytique développé en 1985 dans un ouvrage du même nom mais théorisé dix ans auparavant. Le « Moi peau » désigne une représentation métaphorique du "Moi", et de quelle façon l'enveloppe corporelle et l'expérience tactile sont à la base de la construction de l'enveloppe psychique d'un individu.

« Tous les processus de pensée ont une origine corporelle. C'est donc la spécificité des expériences corporelles qui va se traduire par la spécificité des processus de pensée et par les angoisses et les inhibitions correspondantes. » Didier Anzieu

# Pistes pédagogiques

---

Les thèmes développés par l'artiste dans l'exposition A-Z peuvent être abordés et analysés dans les disciplines seules ou en approches croisées: français, littérature et société, histoire et géographie, cinéma, arts plastiques, arts visuels, architecture, philosophie, hida, physique.

## Propositions de pistes de travail en lien avec les programmes

### Les dispositifs de présentation de l'œuvre:

- L'inscription des œuvres dans un espace architectural et les pratiques *in situ*
- Les sculptures
- Les installations
- Présence/absence de socle

### Les processus de création

- Intérieur/extérieur
- Dedans/dehors
- Visible/invisible
- La sculpture (moulage, assemblage, découpe)
- Les ready-made aidés
- Le tissage, la couture, le tricot
- La collecte, dissection des objets, la découpe de machine
- Les bricolages poétiques et assemblages incongrus
- Les glissement de statut
- La polysémie des titres
- L'humour
- « L'inquiétante étrangeté »

### La matérialité des œuvres

- L'exploration des matériaux
- Matériaux naturels et matériaux industriels
- Matériaux pauvres et nobles
- Les vêtements
- L'objet

## Le corps et ses enveloppes

- La vulnérabilité
- Les possibilités et le vécu du corps
- Le corps hybride
- Les accessoires, les prothèses
- Le corps : l'organisme et la machine
- Le corps politique
- Le corps et l'architecture
- Le corps de la femme et la sexualité féminine
- La protection du corps
- L'architecture comme seconde peau
- La condition humaine
- La fragilité
- Les stéréotypes de genre
- La violence du monde
- La mort et les vanités
- L'humain et l'animal

# Thèmes en lien avec les programmes scolaires

---

Thèmes en lien avec les programmes scolaires et le socle commun  
de connaissances, de compétences et de culture

## Cycle 2, 3, 4

---

### Arts plastiques :

- Le langage des arts et du corps
- La représentation plastique et les dispositifs de présentation
- Les qualités plastiques des matériaux
- Les fabrications et la relation entre l'objet et l'espace
- La matérialité de la production plastique et la sensibilité aux constituants de l'œuvre
- L'objet : l'invention, la fabrication et le détournement des objets ; l'objet comme matériau en art

### • La relation du corps à la production artistique

### Lycées :

### Arts plastiques :

- La présentation de l'œuvre, pratiques de l'in situ
- Les partis pris de la représentation du corps : diversité des choix techniques, des interprétations
- Le potentiel plastiques des matériaux
- Valeur expressive des matériaux et extension expressive des matériaux
- La présentation des pratiques, des productions plastiques et de la réception du fait artistique
- L'exposition comme dispositif de communication
- L'idée, la réalisation et le travail de l'œuvre.

### Philosophie

- L'art, la technique

# Bianca Bondi

## *Objects as actants*

L'exposition que Bianca Bondi produit spécifiquement pour le premier étage du Crac Occitanie est le fruit d'une résidence de plusieurs semaines au sein de la Cité scolaire Paul Valéry à Sète. En lien avec la cité portuaire, son aura et son archéologie secrète, l'installation et les sculptures dessinent des paysages entre féerie et apocalypse. Elles plongent le spectateur dans un univers étrange et familier, où s'entremêlent passé, présent et futur.

### Éléments biographiques

Bianca Bondi est née en 1986 à Johannesburg (Afrique du Sud). Elle vit et travaille à Paris.

Bianca Bondi est née d'une mère sud-africaine et d'un père italien. Ayant à cœur d'être pilote d'avion depuis l'âge de six ans, elle passe l'équivalent d'un bac scientifique et suit en parallèle des cours d'art et de français au lycée à Johannesburg. Suite à une série d'événements fortuits, elle poursuit ses études dans la spécialité arts plastiques à l'école WITS School of the Arts de Johannesburg, son projet professionnel étant de diriger une institution culturelle. À dix-neuf ans, elle se rend à Paris pour voir « en vrai » ses œuvres préférées. Suite à sa rencontre avec un batteur d'un groupe de punk français, elle décide de rester en France pour poursuivre ses études à l'École Nationale Supérieure d'Arts de Paris-Cergy. Sa passion pour les sciences physiques et les sciences occultes lui permet d'expérimenter diverses techniques sur des matériaux choisis pour leur potentiel de transformation ou leurs propriétés intrinsèques ; elle développe ainsi ses recherches et ses investigations formelles et matérielles dans l'art.

Bianca Bondi est représentée par la galerie mor charpentier à Paris.



Vue de l'exposition *Objects as actants*

### Partenaire de l'exposition

L'exposition que Bianca Bondi produit spécifiquement pour le premier étage du Crac Occitanie est le fruit d'une résidence de plusieurs semaines au sein de la Cité scolaire Paul Valéry de Sète. Il s'agit d'une nouvelle expérience de travail menée en étroite collaboration entre le service des publics du Crac et l'équipe enseignante de la Cité scolaire. Bianca Bondi a pu travailler avec de nombreuses classes de lycée et collège et insuffler dans les enseignements une dynamique de décroisement des disciplines, entre sciences de la vie, chimie, art, philosophie et enjeux écologiques.

# Les thèmes

L'exposition convoque l'univers marin attaché à la ville de Sète, que les œuvres resituent dans une perspective mythologique et métaphysique.

## La mer et ses paysages en mutation

Installation et sculptures produites pour l'exposition associent objets trouvés, faune et flore marines. L'histoire, la symbolique et le pouvoir magique des objets et des pierres s'associent aux vertus médicinales des plantes. Le sel au contact des objets est omniprésent.

Le titre de l'exposition *Objects as actants* est un terme emprunté au sociologue, anthropologue et philosophe des sciences Bruno Latour (1947, Beaune). Ce titre rappelle que tout objet est acteur à part entière du monde, dans une écologie politique qui implique la co-évolution de tous les êtres, humains et non-humains.

### Des œuvres *in situ* en résonance avec l'environnement maritime, créées dans le cadre de la résidence de l'artiste à la Cité scolaire Paul Valéry à Sète en février 2022

En résidence à Sète pendant trois semaines, l'artiste s'est intéressée à l'écosystème de la ville et à son environnement maritime.

Dans une dynamique écologique, elle a trouvé sur place la plupart des matériaux de l'exposition. Des objets abandonnés, récupérés dans les canaux de la ville, parfois enfouis dans la vase (corde, épuisette, objets du quotidien), constituent la matrice des sculptures murales qui introduisent l'exposition.

Des filets de pêche abandonnés sont au centre de l'installation *Entre le vide et l'événement / coupe d'haleine, cheveux d'ange*. Ils évoquent les filets fantômes perdus en mer.



Intervention de Bianca Bondi en classe et collecte d'objets dans les canaux de Sète avec des lycéens de la Cité scolaire Paul Valéry lors de la résidence de Bianca Bondi, février 2022

**Filet fantôme** : filets de pêche laissés ou perdus en mer par les pêcheurs, à la suite d'orages ou en s'accrochant aux récifs. Ils deviennent des « filets fantômes » et continuent à « pêcher » de façon autonome car des poissons sont pris dans leurs mailles.

L'artiste a également chiné des objets dans les brocantes et marchés aux puces de Sète. Ils se retrouvent dans la série de quatre vitrines intitulée *Bloom* [« Floraison »]. En regard des vitrines, Bianca Bondi transforme une armoire à pharmacie en *Instable trésor, temple simple à Aphrodite*.

*Chaque vitrine « Bloom » est un sujet en soi que je n'ai pas forcément planifié à l'avance, mais que j'arrive à comprendre lorsque je suis sur le point de l'achever. Leur sujet est guidé par la combinaison des objets choisis pour leur esthétique — comme une nature morte — et dont le sens peut ensuite être dérivé.*

B.B. Propos recueillis par Léa Cotart-Blanco © 2018 Point contemporain à l'occasion de l'exposition de Bianca Bondi, *Diet & Psychology* aux Limbes, Saint-Etienne, du 07 au 29 septembre 2018.



*Nyx*, 2022

Organza de soie, traces de sel et d'oxydation, abalone, gypsophile, algues aquatiques, amarantes, épuisette, cristaux d'alun, pièces de monnaie  
Production Crac Occitanie et Cité scolaire Paul Valéry à Sète

# Les thèmes

## Un rébus poétique transfiguré par l'action du sel

Comme un rébus poétique, l'aura des objets est transfigurée par l'action du sel et le pouvoir curatif des plantes.

Le sel, matériau de prédilection de l'artiste, est omniprésent dans l'exposition. Ainsi, des cristaux parsèment les sculptures murales. De même, sous l'action combinée du sel et de diverses solutions chimiques, tels que sulfate de cuivre et permanganate de potassium, les objets sous vitrine se recouvrent lentement de cristaux, de tâches et d'oxydation. Ces micro-paysages sont en constante évolution et constituent des écosystèmes miniatures. Bianca Bondi parle de *Bloom* en terme de « natures mortes vivantes ».

Le sel, véritable organisme vivant, transforme les matières et les objets sur lesquels il est déposé. Il a également des vertues de conservation. Sa dimension sacrée est présente dans les religions, les pratiques spirituelles et païennes, où il est associé à une fonction protectrice et écarte le mauvais œil. Le sel est aussi une composante essentielle des fluides corporels.

Parmi les plantes de l'exposition se trouvent par exemple l'amarante, symbole d'immortalité, et le myrte, aux vertus médicinales et culinaires, qui suggèrent le potentiel de soin qui est au cœur de la pratique de Bianca Bondi.

*Dans mes pièces, j'emploie beaucoup une végétation qui témoigne de la fragilité, mais aussi de la force de la nature. Par exemple quand la fleur fane, elle continue de développer des cristaux qui sont durs et secs afin de former une carapace. On observe un passage d'énergie d'un état à un autre.*

[...]

*J'aime ce mélange entre les objets chinés ou ayant une vie antérieure et des matières nobles que l'on trouve partout, tels que l'eau, le sel ou des plantes médicinales. A chaque fois que j'utilise de la végétation, la plante revêt une symbolique forte, ayant le potentiel de guérir ou de protéger.*

Entretien avec Bianca Bondi 1er mars 2021 par Marie Maertens, <https://slash-paris.com/articles/interview-bianca-bondi>

## Au-delà de la mer

L'exposition suspend les frontières entre monde astral et terrestre, espace des vivants et des morts, visible et invisible. La perspective mythologique et magique évoque le potentiel de régénération de la mer souligné par la vitalité des couleurs.

### La vitalité des couleurs

Les murs de l'entrée et de la première salle de l'exposition sont peints en bleu océan. Cette couleur plonge le spectateur dans une installation immersive. Dans les sculptures, les jeux de lumière, le reflet des miroirs, le scintillement du sel, la couleur des feuillages, des fleurs et des pierres, le bleuté du vert-de-gris témoignent de l'obsession de Bianca Bondi pour la couleur. Le sel, quant à lui, change les couleurs des objets et crée un relief de cristaux comme de la dentelle.



*Quand sur l'abîme un soleil se repose, 2022*

Fragments issus des canaux de la ville de Sète, guirlande d'orchidées séchées  
Production Crac Occitanie et Cité scolaire Paul Valéry à Sète

# Les thèmes

## Magie et mythologie

Les titres donnés aux œuvres transposent leur signification dans le champ de la magie et de la mythologie.

**Hag stone** évoque la « pierre de sorcière », **Nyx** symbolise le vêtement de la déesse Nuit et la double citation du poème symboliste *Le cimetière marin* de Paul Valéry évoque des sensations métaphysiques et une méditation sur la mort.

**Hag stone**, « Pierre de sorcière » : pierre trouée au milieu par l'érosion de l'eau considérée comme une amulette de protection. Trouvée sur les plages lors de leurs voyages, les pêcheurs et les marins les attachaient à leurs bateaux pour repousser les mauvais esprits et les sorcières

**Nyx** est, dans la mythologie grecque, la divinité de la Nuit et la mère primordiale de tous les principes cosmiques. En tant que matrice universelle, la Nuit est liée à l'élément aquatique et souterrain, lieu de gestation des semences. La nuit représente la dimension du rêve et de l'éros ainsi que l'entrée dans le domaine du fantastique et de l'occulte. Dans l'art antique elle est figurée sous les traits d'une femme enveloppée d'un voile noir et couronnée de fleurs de pavot. **Le cimetière marin** : poème de Paul Valéry commencé en 1917, pendant la guerre, et paru en 1920. Le poème passe de la contemplation de la mer sous le soleil de midi, depuis le cimetière qui domine la ville de Sète, ville natale du poète, à une méditation sur la mort.



*Entre le vide et l'évènement pur / coupe d'haleine, cheveux d'ange* (Détail), 2022  
Filets de pêche abandonnés  
Production Crac Occitanie et Cité scolaire Paul Valéry à Sète



Arnold Böcklin, *Vénus sortie des eaux*, 1872, huile sur toile, 59,1 x 45,7 cm, Musée d'art de Saint-Louis

Dans l'installation **Entre le vide et l'évènement / coupe d'haleine, cheveux d'ange**, les filets ressemblent à une immense chevelure aérienne installée au centre de la salle. Cette œuvre s'inspire du tableau de la *Vénus sortie des eaux* (1872) d'Arnold Böcklin.

**Arnold Böcklin** 1827, Bâle -1901, San Domenico di Fiesole (Italie) : Arnold Böcklin est peintre pré-raphaélite de la fin du XIX<sup>e</sup> siècle. Redécouvert dans les années 1920 par Max Ernst et Giorgio de Chirico, sa peinture se caractérise par ses créatures mythiques et ses références aux mythes germaniques. Imprégnée de mélancolie et de rêve, son œuvre fut l'objet d'une rétrospective au musée d'Orsay en 2002. Parmi ses tableaux les plus connus, on retiendra *L'île des morts* dont il peignit cinq variantes entre 1880 et 1886 dont une est exposée au Metropolitan Museum of Art de New York.

Plusieurs œuvres font référence à Aphrodite et Fehu, qui sont des symboles de la fertilité et de la richesse de la nature, respectivement dans les mythologies méditerranéenne et nordique.

Dans la sculpture intitulée **Fehu, la première Rune**, deux côtes de phoque dessinent le signe de Fehu.

**Fehu, la première Rune** : première lettre de l'alphabet runique des langues proto-germanique (Scandinaves, Frisons, Anglo-Saxons, etc.). Lié à la nature et à la fertilité, son dessin symbolise deux branches issues d'un arbre, ainsi que deux cornes de vache.

**Insatiable trésor, temple simple à Aphrodite** est une sculpture composée d'une armoire à pharmacie recouverte de plantes et de sel faisant figure d'autel votif dédié à la déesse Aphrodite.

**Aphrodite** : est la déesse de la fécondité dans la mythologie grecque. Son action s'étendait à toute la nature, aux plantes et aux animaux aussi bien qu'aux humains.



*Insatiable trésor, temple simple à Aphrodite*, 2022

Ancien cabinet pharmaceutique avec portes en miroirs, anciennes bouteilles pharmaceutiques, pièces de monnaie avec vert-de-gris, coquille Saint Jacques, huitre perlière, flèche, corail, plumes blanches, livre d'enseignement sur la mythologie gréco-romaine, quartz, fleur d'améthyste, branches de myrte, bougies, amarantes, gypsophile, fougère, algues aquatiques, sel, diverses solutions chimiques, Production Crac Occitanie et Cité scolaire Paul Valéry à Sète

# Des références pour poursuivre

## Des auteurs, des courants de pensées

### ***Dark ecology* de Timothy Morton**

Timothy Morton est un philosophe, un professeur et un écrivain. Il est un membre reconnu du mouvement OOO, « Object Oriented Ontology » (l'Ontologie Orienté Objet). L'OOO rejette l'idée selon laquelle il faudrait privilégier l'existence humaine au détriment des objets non-humains. Ce mouvement revendique que les objets ne sont pas des composants d'autres objets, ils ont leur existence propre et leur valeur propre. L'approche OOO est particulièrement pertinente dans un contexte de crise écologique, notamment au regard de notre rapport à la nature.

### ***Underland : voyage au centre de la Terre* de Robert Macfarlane (1976-...), édité par Les Arènes, Paris 2020**

L'auteur raconte ses explorations menées pendant plus de sept ans dans des lieux souterrains : un laboratoire caché dans une mine de sel sous la mer, des grottes norvégiennes abritant des peintures rupestres mystérieuses, les profondeurs de glaciers d'où surgissent des icebergs monstrueux. En explorant le rapport des hommes au sous-sol et les legs géologiques aux générations futures, l'écrivain voyageur s'appuie aussi bien sur l'archéologie, la biologie, la philosophie ou encore le folklore.

### ***Le monde caché, comment les champignons façonnent notre monde et influencent nos vies* de Merlin Sheldrake, éditions First, 2021**

Merlin Sheldrake est biologiste. Il a obtenu un doctorat en écologie tropicale à l'université de Cambridge pour ses travaux sur les réseaux fongiques souterrains dans les forêts tropicales du Panama. *Le monde caché* est son premier livre.

## Des artistes

### **Hicham Berrada (1986, Maroc)**

Artiste évoluant dans un champ de pratique expérimental, Hicham Berrada utilise des protocoles scientifiques et des processus chimiques. Son œuvre est protéiforme et évolue avec le temps, comme en témoigne la performance *Présages*. Lors de cette dernière, l'artiste, tel un alchimiste, provoque des réactions chimiques en mettant en contact différents minéraux avec de l'eau dans un bécher, créant des paysages oniriques changeants, en mouvement. Résolument poétiques, les œuvres de Berrada jouent avec la nature et ses phénomènes.

*«J'essaye de maîtriser les phénomènes que je mobilise comme un peintre maîtrise ses pigments et pinceaux. Mes pinceaux et pigments sont le chaud, le froid, le magnétisme et la lumière.»* Hicham Berrada

### **Michel Blazy (1966, France)**

Plasticien aux multiples pratiques, Michel Blazy exploite le vivant dans des installations en perpétuelle mutation. L'artiste produit des œuvres éphémères, composées de matériaux modestes et périssables, même consommables, voués à se transformer sous l'action du temps, à se détériorer et ultimement à disparaître. Dans son travail, l'artiste active des processus de transformation de la matière, s'opposant ainsi à une conception de l'œuvre d'art pérenne. Pour la réalisation de l'installation *Bar à oranges*, Michel Blazy invite les spectateurs à se presser un jus d'orange, puis à empiler les oranges sur un plateau, créant ainsi une sculpture évolutive, qui peu à peu moisit et se décompose.



# Pistes pédagogiques

---

Les thèmes développés par l'artiste dans l'exposition *Objects as actants* peuvent être abordés et analysés dans les disciplines seules ou en approches croisées: français, littérature et société, histoire et géographie, cinéma, arts plastiques, arts visuels, architecture, philosophie, hida, physique.

**Propositions de pistes de travail en lien avec les programmes**

**Les dispositifs de présentation de l'œuvre**

- *L'in situ*
- L'immersion
- L'installation
- La monumentalité
- Les vitrines

**Les processus de création**

- Procédés chimiques
- Transformation
- L'action du temps
- Cristallisation saline
- L'oxydation

**La matérialité des œuvres**

- Les objets (ready-made)
- Métaux
- Végétaux
- Coquillages
- Squelettes
- Sel
- L'eau
- L'invisible

**Les Thèmes**

- La contemplation
- Les pratiques spirituelles
- Le psychique
- La métaphysique
- L'alchimie
- Les mers et océans
- L'écologie
- Le cycle vie-mort
- L'aura
- Le rituel
- L'ésotérisme

# Thèmes en lien avec les programmes scolaires

---

Thèmes en lien avec les programmes scolaires et le socle commun de connaissances, de compétences et de culture

## Cycle 3, 4 et lycée

---

### Physique Chimie :

- **Décrire la constitution et les états de la matière :**  
proposer et mettre en œuvre un protocole expérimental pour étudier les propriétés des changements d'état, caractériser les différents changements d'état d'un corps pur, interpréter les changements d'état au niveau microscopique.
- **Décrire et expliquer des transformations chimiques :**  
identifier expérimentalement une transformation chimique ; distinguer transformation chimique et mélange, transformation chimique et transformation physique.

### Arts Plastiques :

- **L'autonomie de l'œuvre d'art, les modalités de son autoréférenciation :** l'autonomie de l'œuvre vis-à-vis du monde visible ; inclusion ou mise en abyme de ses propres constituants; art abstrait, informel, concret, etc.
- **Les qualités physiques des matériaux :** les matériaux et leur potentiel de signification dans une intention artistique, leur nature et leurs caractéristiques, les notions de fini et non fini; l'agencement de matériaux et de matières de caractéristiques diverses (plastiques, techniques, sémantiques, symboliques).
- **L'objet comme matériau en art :** la transformation, les détournements des objets dans une intention artistique; la sublimation, la citation, les effets de décontextualisation et de recontextualisation des objets dans une démarche artistique.
- **La présence matérielle de l'œuvre dans l'espace, la présentation de l'œuvre :** le rapport d'échelle, l'in situ, les dispositifs de présentation, la dimension éphémère, l'espace public; l'exploration des présentations des productions plastiques et des œuvres; l'architecture.

### Histoire des arts :

- **Les matières, les techniques et les formes :** production et reproduction des œuvres uniques ou multiples

### Enseignement morale et civique :

- engager la classe dans des actions de solidarité ou en faveur de l'environnement

# Service des publics

---

## Les actions du service des publics pour les scolaires

---

- Visites dialoguées sur rendez-vous pour les groupes d'élèves et d'enseignants
- Visite-activités pour les écoles maternelles, visite-atelier pour les écoles élémentaires
- Rencontres avec les artistes, les professionnels de l'art dans le cadre de projets d'éducation artistique: AET Les territoires de l'art contemporain à destination des collèges de l'Hérault, dispositif régional de découverte des métiers de la culture à destination des lycées, résidences d'artistes dans les établissements scolaires,, projets EAC dans les écoles primaires, etc.
- Actions de formation enseignants dans le cadre du PAF

## Les outils ludiques d'accompagnement à la visite pour les maternelles

---

- Matériauthèque: exploration sensorielle des matériaux utilisés par le ou les artistes
- Puzzle
- Jeu des différences: jeu d'observation des différences entre l'œuvre originale exposée dans les salles et sa reproduction.
- Cartes détails: jeu de reconnaissance visuelle avec des cartes présentant des fragments d'œuvres de l'exposition

## L'équipe du service des publics

---

Responsable

**Vanessa Rossignol**

04 67 74 89 69

*vanessa.rossignol@laregion.fr*

Chargée de la documentation et de la mission jeune public

**Karine Redon**

04 67 74 35 40

*karine.redon@laregion.fr*

Service éducatif

**Lucille Bréard**

*lucille.breard@ac-montpellier.fr*

**Cécile Viguié**

*cecile.viguié@ac-montpellier.fr*

Accueil et médiation

Guillaume Boilley, Julie Chazard, Marie-Charlotte Delaune, Joachim Garcia, Daria Fourgeot, Barbara Rybnikow, Emma Savy, Sarah Vialle, Marine Tanguy **Un goût d'illusion Montpellier**

# Agenda

## Toute l'année

\* Sur inscription

Tous publics

- **Visites dialoguées du week-end**  
samedis et dimanches, de 16h à 17h30

## Vacances scolaires

Tous publics

- **Les visites Flash**  
Les lundis et jeudis, à 16h  
Une visite focus de quinze minutes  
qui permet aux visiteurs de découvrir  
l'exposition *via* une œuvre choisie.

Sur inscription, enfants de 7 à 12 ans

- **L'atelier en mouvements\***  
Le samedi 26 mars de 14h à 16h  
Maud Chabrol, chorégraphe, propose aux enfants  
d'envisager l'exposition et l'espace du Crac différemment :  
découvrir les expositions par le mouvement, se placer et  
se déplacer dans l'espace, le corps mobile ou immobile,  
s'immerger dans un imaginaire, utiliser ses sens autrement.
- **Les ateliers CRIC CRAC\***  
Le vendredi 29 avril autour de l'expo. d'Alexandra Bircken  
Le vendredi 6 mai autour de l'expo. de Bianca Bondi  
de 14h à 15h30  
Une visite participative et un atelier pratique  
de sensibilisation à l'art contemporain, suivis d'un échange  
convivial autour d'un goûter.
- **Stage vacances avec l'artiste culinaire Débora Incorvaia\***  
(en lien avec l'expo. de Bianca Bondi)  
Avec la complicité du centre d'art et de design La cuisine à  
Nègrepelisse  
mer. 27 & jeu. 28 avril de 14h à 16h
- **Stage vacances avec l'artiste Eva Debra Debrececi\*** (en  
lien avec l'expo. d'Alexandra Bircken)  
mer. 4 & jeu. 5 mai de 14h à 16h

## Hors vacances scolaires

Enseignants

- **La visite enseignants**  
Le vendredi 1<sup>er</sup> avril à 17h30 en présence du service  
éducatif du Crac.

Adolescents

- **Atelier «Art action»\***  
Le samedi 2 avril de 14h30 à 16h30  
Intervenante: Pascale Ciapp, artiste art action.

Tous publics, accessible public sourd 

- **Visite dialoguée en Français oral traduit en Langue des  
Signes Française**  
Le samedi 9 avril à 16h


- **Atelier Signadanse\*** (langue des signes et danse  
contemporaine) avec la compagnie Singulier Pluriel  
Créations chorégraphiques avec le signe (LSF)  
Avec Jos Pujol chorégraphe et un danseur, poète en  
langue des signes  
Le dimanche 15 mai de 14h30 à 16h30

Personnes aveugles et malvoyantes

- **Visite D'un paysage à l'autre**   
Parcours de visite sensoriel, pour les personnes aveugles  
et malvoyantes, autour des expo. de l'artiste Max Hooper  
Schneider au MOCO. et de l'artiste Bianca Bondi au Crac  
En partenariat avec le MOCO. à Montpellier  
Le vendredi 22 avril 10h-12h : MOCO. Panacée  
Le mercredi 18 mai 14h30-16h30 au Crac  
Inscription : [reservation@moco.art](mailto:reservation@moco.art) ou 04 99 58 28 01

## Rendez-vous autour des expositions

---

- **Conférence de Bianca Bondi** Hors les murs  
En partenariat avec le MOCO. à Montpellier  
Le jeudi 24 fev. à 19h dans l'amphithéâtre de La Panacée à Montpellier
- **Before au Crac**  
En début de soirée, des étudiant.e.s issu.e.s de différents horizons accueillent et partagent avec le public leurs points de vue singuliers sur les expositions.  
En partenariat avec le Centre Culturel de l'Université Paul Valéry et Mécènes du Sud Montpellier-Sète  
Le mercredi 23 mars ouverture exceptionnelle jusqu'à 21h, accessible à tous les publics
- **Visite des expositions avec Marie Cozette**,  
directrice du Crac  
Le dimanche 27 mars à 16 h
- **Visite D'un paysage à l'autre**   
Parcours de visite sensoriel, pour les personnes aveugles et malvoyantes, autour des expo. de l'artiste Max Hooper Schneider au MOCO. et de l'artiste Bianca Bondi au Crac  
En partenariat avec le MOCO. à Montpellier  
Le vendredi 22 avril 10h-12h : MOCO. Panacée  
Le mercredi 18 mai 14h30-16h30 au Crac  
Inscription : [reservation@moco.art](mailto:reservation@moco.art) ou 04 99 58 28 01
- **Visite à deux voix**, de l'exposition A–Z d'Alexandra Bircken par le chorégraphe Alban Richard et un.e médiateur.ice du centre d'art.  
Le dimanche 22 mai 14h  
En écho au spectacle *Défilé pour 27 chaussures* de Mathilde Monnier et Olivier Saillard (28 mai et 29 mai)
- **Défilé pour 27 chaussures**, spectacle de Mathilde Monnier et Olivier Saillard  
Le samedi 28 mai à 18h et le dimanche 29 mai à 11h  
En partenariat avec le TMS, scène nationale archipel de Thau, dans le cadre de *Alors, on danse !* Entrée payante de 8 à 14€, réservation et achat : billetterie du Théâtre Molière, en ligne : [www.tmsete.com](http://www.tmsete.com) ou à la billetterie à l'accueil du Crac le soir du spectacle.

## En parallèle aux expositions

---

- **Le grand bestiaire des petites bêtes**  
Exposition constituée des productions plastiques réalisées par les élèves de classes de primaire de l'Hérault inscrits au projet « Arboébio », projet d'éducation artistique fédérateur en faveur de la biodiversité.  
En partenariat avec les DSDEN 34, Direction des Services Départementaux de l'Education Nationale – Hérault  
Du jeudi 12 au dimanche 22 mai, dans la salle d'action culturelle du Crac.

# Informations pratiques

Ouvert tous les jours de 12h30 à 19h (sauf le mardi) et le week-end de 14h à 19h

tél. +33 (0)4 67 74 94 37  
crac@laregion.fr

facebook: @crac.occitanie  
instagram: @crac.occitanie  
twitter: @crac\_occitanie

Légendes couverture :  
**Alexandra Bircken**, *RSV4*, 2020 © Alexandra Bircken.  
Courtesy de l'artiste, BQ, Berlin et Herald St, Londres.  
Photo: Roman März.

**Bianca Bondi**, *Underland (détail)*, 2021. Courtesy de l'artiste et de la galerie Mor charpentier à Paris.

# Équipe du centre régional d'art contemporain

Direction  
**Marie Cozette**

Administration  
**Manuelle Comito**

Assistance-gestionnaire  
**Martine Carpentier**

Communication et relations presse  
**Sylvie Caumet**

Stratégie digitale et développement des publics  
**Marion Guilmot**

Régie  
**Cédric Noël**

Responsable Service des publics  
**Vanessa Rossignol**

Documentation et mission jeune public  
**Karine Redon**

Service éducatif  
**Lucille Bréard et Cécile Viguié**

Stagiaires  
**Coline Herrero, Jimmy louknane**

Montage : Micky Backham, Julien Borrel, Julien Bouissou, Johan Fourcroy, Laurène Hombek, Ludovic Maréchal, François Pinel, Milan Tutunovic  
**Backface Montpellier**  
Médiation : Guillaume Boilley, Julie Chazard, Marie-Charlotte Delaune, Joachim Garcia, Daria Fourgeot, Barbara Rybnikow, Emma Savy, Sarah Vialle, Marine Tanguy **Un goût d'illusion Montpellier**

Vidéo  
**Aloïs Aurelle**  
Photographe  
**Cyril Boixel**

# Partenaires

## Réseaux professionnels



## Partenaires des expositions

**MUSEUM BRANDHORST**



Cité scolaire Paul Valéry Sète

## Partenaires presse



## Partenaire institutionnel

Le Centre Régional d'Art Contemporain est partenaire du Rectorat de l'Académie de Montpellier



# À voir également au Mrac Occitanie à Sérignan

Du 16 avril au 25 septembre 2022  
Vernissage le 16 avril à 18h30  
**CAMPO DI MARTE**

**Nathalie du Pasquier**

**Commissaire : Luca Lo Pinto**

Exposition en co-production avec le Macro de Rome.

jusqu'au 26 juin 2022  
**SUR LE PLATEAU DE TOURNAGE**  
**OBJETS À SUPPLÉMENTS D'ÂME ET TIR**  
**À L'ARLEQUIN.**

**Valérie du Chéné**

avec la complicité de Régis Pinault  
**Commissariat : Clément Nouet**

# centre régional d'art contemporain

26 quai Aspirant Herber  
F-34200 Sète

# Occitanie/Pyrénées-Méditerranée

[crac.laregion.fr](http://crac.laregion.fr)

Le Centre Régional d'Art Contemporain est géré par la Région Occitanie/ Pyrénées-Méditerranée. Conventionné avec l'État, il bénéficie du soutien du Ministère de la Culture avec le concours de la Préfecture de la région Occitanie – Direction Régionale des Affaires Culturelles.

