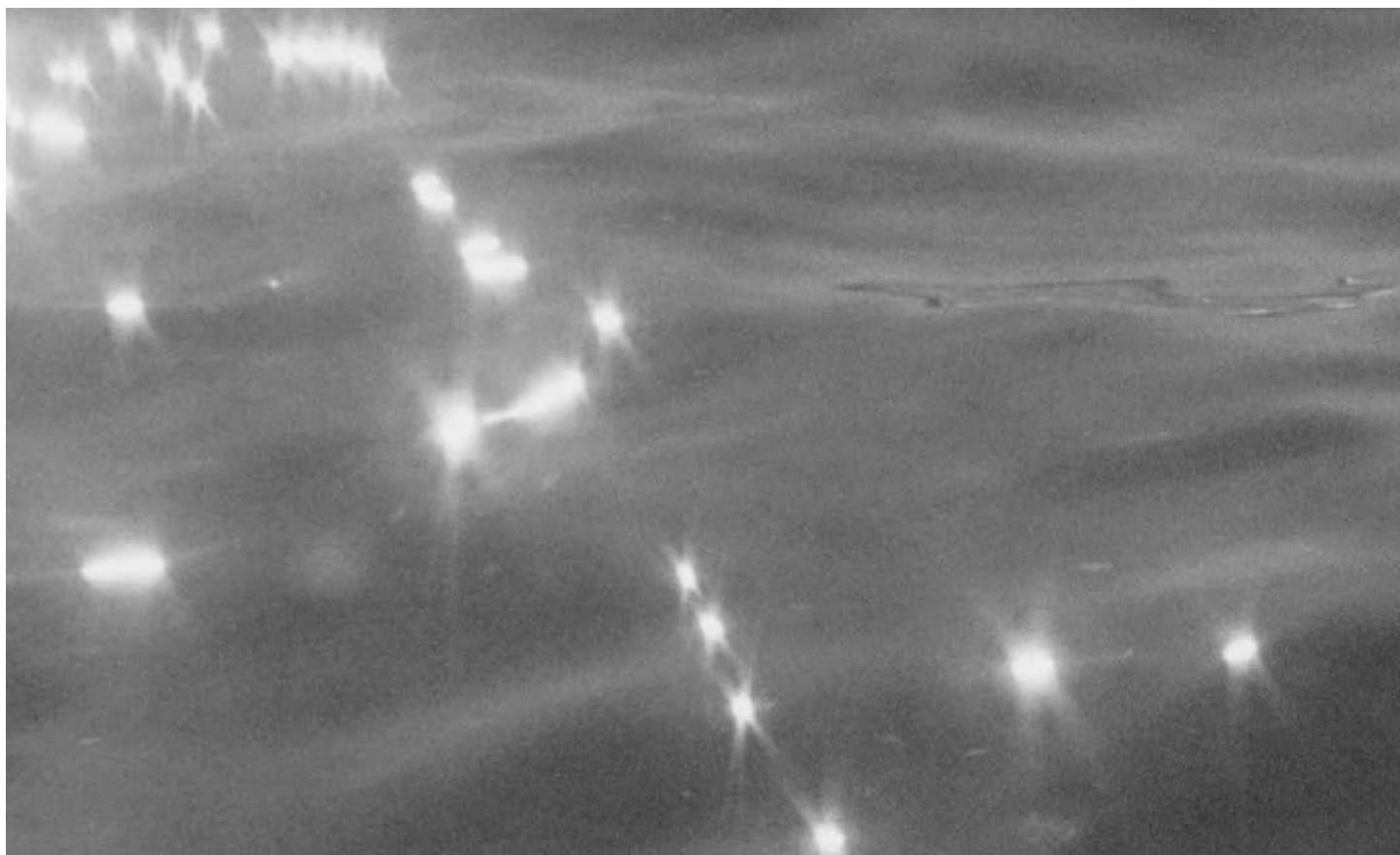


CRAQ OCCITANIE

guide de visite

Katinka Bock
Silver



du 1^{er} juillet 2023 au 07 janvier 2024

Katinka Bock

Silver

Les sculptures de Katinka Bock, en céramique, pierre, bois ou métal entretiennent des liens profonds avec les sites dans lesquels elle expose, l'architecture du lieu qui l'accueille ou même parfois le contexte culturel, historique ou social d'une ville. Lorsqu'elle visite pour la première fois le lieu où elle va exposer, elle « prend la température » de l'espace, observe sa forme, l'articulation des salles entre elles, la circulation de la lumière et des fluides du bâtiment, mais également la manière dont celui-ci s'inscrit dans un quartier, une ville, quels usages en font les personnes qui le traversent ou l'habitent. Comment il est « travaillé », de l'intérieur et de l'extérieur.

À Sète, Katinka Bock s'est intéressée à l'omniprésence de l'eau. La mer d'un côté, l'étang de l'autre, les canaux qui structurent la ville imprègnent profondément l'imaginaire et la culture. Elle soulève aussi la question de ce qui nous relie, ce qui nous tient ensemble ou nous sépare. Dans un entretien paru en 2019*, Katinka Bock écrit : « Comment une population se structure-t-elle et s'articule-t-elle, et quelles

dynamiques relient les individus qui la composent ? Quelle distance aussi ? (...) Vivre ensemble, ce n'est jamais neutre, ce n'est jamais un constat, c'est toujours l'affirmation d'une position. Il faut se décider. On peut changer d'avis, mais on prend toujours une position. Je cherche à envisager cette question sculpturalement, en choisissant des positions dans l'espace, quant à la distance, la hauteur, la posture. »

Le parcours proposé par Katinka Bock au Crac est un travail d'articulation minutieux des œuvres dans l'ensemble des salles, une écriture visuelle, structurée par différentes phrases. Le langage est très présent chez elle, comme l'atteste le titre des œuvres. Celui de l'exposition donne un aperçu de la richesse polysémique qui traverse son travail. *Silver* c'est à la fois pour l'artiste le nom d'un pirate dans *l'Île au Trésor* de Stevenson, le reflet argenté du soleil sur la mer, la photographie argentique, le gris métallique d'une architecture industrielle, les dessins muraux de Sol Lewitt réalisés au graphite ou encore les cheveux qui grisonnent avec l'âge. Un personnage, une matière, une lumière ou une transformation du corps, *Silver* est

* Catalogue *Tomorrow's sculpture*, éd. Roma, 2019

tout cela à la fois. Et c'est cette circulation poétique entre des objets, des images et des corps que l'on retrouve dans l'exposition.

Il est souvent question de disparition et d'absence dans le travail de Katinka Bock. La précarité, l'impermanence, l'équilibre ou le déséquilibre de ses sculptures mettent en jeu les points de rupture et les états limites de la matière tout comme leur poésie intrinsèque. Ainsi certaines œuvres sont-elles modifiées par le temps et les éléments naturels, des fruits se décomposent, le cuivre s'oxyde dans l'eau, le tissu se décolore avec la lumière du soleil...

Les gestes de pression, de pliage, d'enroulage sont récurrents dans les matières manipulées par l'artiste, comme la terre ou le cuir. On en retrouve les traces dans la matière mais aussi dans certaines images photographiques qui représentent des fragments de corps avec des empreintes sur la peau. L'œuvre photographique de Katinka Bock, dont elle parle souvent comme de la périphérie du travail, prend toute son importance dans l'exposition en regard du travail de sculpture, avec lequel elle dialogue intimement.

Après plusieurs expositions d'envergure, en 2018 et 2019, dans diverses institutions européennes (Institut d'Art Contemporain, Villeurbanne ; Mudam, Luxembourg ; Kunstmuseum Winterthur, Suisse, Lafayette Anticipations, Centre Pompidou, Paris), cette nouvelle exposition d'ampleur, dans une institution française, est l'occasion de découvrir un corpus d'œuvres important de Katinka Bock, produites au cours des cinq dernières années, ainsi que de nouvelles productions.

commissariat : Marie Cozette



Eléments biographiques

Outre les expositions collectives, Katinka Bock a participé à de nombreuses expositions personnelles dont récemment : *Der Sonnenstich*, Fondation Pernod Ricard, Paris, 2023 ; *Some and Any, Fleeting*, Cahn Kunstraum, Bâle, Suisse, 2022 ; *Common People*, La Loge, Bruxelles, Belgique, 2022 ; *Logbook*, Artium Museum, Vitoria-Gasteiz, Espagne, 2021 ; *Pas de deux*, Printemps de septembre, Les Jacobins, Toulouse (avec Toni Grand), France, 2021 ; *Rauschen*, Kestnergesellschaft, Hanovre, Allemagne, 2020 ; *Landumland*, Prix Marcel Duchamp, Centre Pompidou, Paris, France, 2019 ; *Tumulte à Higiénopolis*, Lafayette Anticipations, Paris, France, 2019 ; *Avalanche*, Pivô, Sao Paulo, Brésil, 2019 ; *T-Toxic*, Galerie Jocelyn Wolff, Paris, France, 2019 ; *Tomorrow's Sculpture*, un projet en trois parties à l'Institut d'art contemporain, Villeurbanne, France, Mudam, Luxembourg, Kunst Museum Winterthur, Suisse, en 2018-2019 ; *One of Hundred*, FalseFront, Portland Oregon, États-Unis, 2017 ; *40 Räuber*, MAMCO, Genève, Suisse, 2013-2014.

En 2012, Katinka Bock est lauréate du prix de la Fondation d'entreprise Ricard. En 2015, elle reçoit la bourse d'arts visuels de la Fondation Botin, Espagne. Elle a été nommée pour le Prix Marcel Duchamp, France, et a remporté le Prix de production 1% Marché de l'art, France. Katinka Bock a été pensionnaire de l'Académie de France à Rome en 2012-2013.

Depuis 2013, Katinka Bock publie, en collaboration avec Louis Lüthi, l'édition *One of Hundred*. Elle publie régulièrement avec Roma Publications, Mer Paperkunstalle, Abäke, Paraguay Press et Distanz et collabore souvent avec Morepublisher.

Katinka Bock est représentée par les galeries Jocelyn Wolff (Paris / Romainville), Meyer Riegger (Berlin), Greta Meert (Bruxelles) et 303 Gallery (New York).

(De gauche à droite)

Silver still life [Argenté, nature morte], 2023**

Tirage argentique, 60 x 90 cm.

Sculpture du soir A1, 2023**

Tirage argentique, 60 x 90 cm.

Épée du soleil, 2021

Chêne, 600 x 200 x 40 cm. Courtesy de l'artiste et Galerie Jocelyn Wolff.

Révision, 2023**

** Production Crac Occitanie, Courtesy de l'artiste et Galerie Jocelyn Wolff, Meyer Riegger, Galerie Greta Meert et Gallery 303.

Salle 1

Le titre d'une des premières œuvres, **Fermata**, vient de la notation musicale et suggère une manière de naviguer dans l'exposition. « Fermata » signifie point d'orgue en italien : le musicien ou la musicienne a la liberté de tenir une note ou un silence aussi longtemps qu'il ou elle le souhaite. C'est un moment de variation, d'improvisation dans la lecture de la partition, une bifurcation singulière qui est modulée différemment selon chaque interprète. Ainsi le public est-il invité à bifurquer, contourner, avancer ou reculer lentement ou rapidement, interpréter chaque élément de la partition visuelle avec sa propre subjectivité, en restant ouvert à de multiples lectures possibles.

Fermata est une sculpture en terre cuite de grande dimension, posée sur deux rails en métal. C'est un très grand contenant, comme une barque trop petite ou un bol trop grand, un objet asymétrique et contradictoire, une barque qui navigue sur des rails au lieu de naviguer sur l'eau, dont les formes irrégulières ont été dictées par les imprévus de la cuisson dans le four.

Les images de la navigation, de l'équilibre et de l'instabilité, mais aussi du repère dans l'espace sont présentes dans deux autres œuvres.



Landumland (Hintergrund) 2019 (détail)

Tissu, bronze, 450x 560 cm.

Courtesy de l'artiste et Galerie Greta Meert*.

Fermata, 2020

Céramique, 60 x 180 x 60 cm ; acier, 10 x 2 x 300 cm.

Courtesy de l'artiste et Galerie Jocelyn Wolff, Meyer Riegger, Galerie Greta Meert.

Épée du soleil a tour à tour la forme d'une barque fichée d'un très grand mât, d'un compas qui viendrait dessiner un arc de cercle ou d'un métronome qui battrait la mesure. Le titre fait référence à un chapitre d'Italo Calvino dans le recueil intitulé *M. Palomar* (1983). Monsieur Palomar nage dans la mer au moment du coucher du soleil dont les reflets s'étirent devant lui comme une « épée du soleil ».

Un peu plus loin **Sonar international** renvoie par son titre à l'univers maritime et musical. Le sonar est utilisé pour mesurer la profondeur des fonds marins grâce à des ondes sonores. La sculpture est composée d'une louche en cuivre oxydé, posée sur un reposoir en acier, tel un instrument posé sur son socle, en attente d'être joué. La sculpture est réalisée pour la première fois pour une exposition à la Kunsthalle de Bielefeld en Allemagne, dont les réserves sont situées au dessus d'une rivière. Katinka Bock plonge la louche en cuivre dans cette rivière pendant un an, ce qui altère sa couleur et sa matière. La sculpture porte les traces du temps et de l'eau qui l'ont travaillée, dans le contexte où elle a été conçue.

Avant de quitter la première salle, le public passe sous une sculpture en suspension intitulée **Les affres**. Elle est constituée du moulage d'écorces de platanes et compose une sorte de ciel nuageux. Il s'agit également d'un ensemble d'éléments à la fois identiques et disparates, communs et pourtant singuliers.



Les Affres, 2018 (détail)

Bronze, lin, dimensions variables.

Courtesy de l'artiste et Galerie Jocelyn Wolff.

Salle 2

Dans la seconde salle, divers éléments suspendus se détachent sur des fonds qui scénographient et dessinent l'espace tout en le cloisonnant. On retrouve les éléments visuels du contenant et du bol, présents dans la première salle, mais aussi la lance, l'épée, la rame ou le bouclier. Lors de ses repérages à Sète, Katinka Bock s'est particulièrement intéressée aux joutes marines, en écho à ses recherches sur les figures en lutte et la manière dont les corps s'arment et se défendent, dont ils sont prolongés par différents outils. C'est aussi pour cela qu'on retrouve des motifs de cuillères, de peignes, de couteaux, qui sont autant de prolongement de la main... Là encore une forme de contradiction met en tension les motifs et leurs matériaux. La sculpture intitulée **Leichtsinn** (Esprit libre) figure un bouclier et une épée en céramique émaillée. Puissance et vulnérabilité cohabitent dans le même objet. Le revers des panneaux sert de cimaise pour des photographies et invite à un déplacement du centre vers la marge de l'espace.



Vue de la salle 2

Salle 3

L'œuvre **Toxic Fountain** traverse le mur qui sépare les salles 2 et 3. C'est une de ces sculptures-cuillère qui abondent dans le vocabulaire sculptural de Katinka Bock depuis quelques années. L'œuvre a été exposée précédemment plusieurs fois, souvent en extérieur, sur les bâtiments des institutions. *Toxic Fountain* est en cuivre et sa teinte se patine d'exposition en exposition, altérée par la pluie et les éléments. Au contact du cuivre, l'eau recueillie devient toxique. Le cuivre lui-même, en fonction de l'usage qui en est fait, peut devenir remède ou poison.

Horizontal Alphabet est constitué de plusieurs centaines de briques en terre cuite posées au sol. La taille de chaque brique est donnée par la mesure de la main et du pied de plusieurs centaines de personnes ayant accepté de participer au projet. Le pouce, la coudée, le pied sont autant de systèmes de référence dont le langage a gardé la trace. L'écart entre la singularité de chaque corps et l'objectivité mathématique des outils de mesure trouve dans cette œuvre une traduction puissante.



Toxic Fountain, 2019
Cuivre, 30 x 180 x 40 cm
Courtesy de l'artiste et Galerie Meyer Riegger.

Deux sculptures viennent dialoguer avec le sol : **Stars for beginners** peut rappeler la forme du balai ou de l'aspirateur. C'est un motif récurrent chez Katinka Bock, toujours attentive aux détails et aux aspects a priori plus marginaux du réel. Pour elle, l'aspirateur conserve une mémoire invisible de l'exposition, mais aussi plus largement des personnes et de leur vie.

Enfin, **A and I (wet)** est composé de deux moulages en bronze : l'un d'un radiateur, l'autre d'un élément en bois. Comme la lettre « I » du titre, le second élément ne tient que sur une jambe. Le radiateur agit comme une béquille pour ce corps amputé. Comme le « A » du titre, qui a la forme d'un tréteau, il sert de base et de soutien.



A and I (wet), 2022
Bronze, 180 x 55 x 10 cm.
Courtesy de l'artiste et Meyer Riegger Berlin/ Karlsruhe.
Horizontal Alphabet (black), 2016
Briques en grès, dimensions variables, FNAC Centre national des arts plastiques,
Dépôt au Crac Occitanie.

Salle 4

Silver, le nouveau film produit pour l'exposition, tourné sur les plages et les canaux de Sète, consiste en un montage de plans tournés en super 8, comme une série de notes visuelles.

Le film est composé de deux chapitres. Le premier est tourné sur la plage de Sète et associe diverses expériences et observations du monde avec des objets du quotidien et des éléments naturels, dont elle révèle la puissance poétique : recouvrir la lumière du soleil, passer une serpillère sur le sable mouillé, faire flotter des citrons...

Dans le second chapitre, la ville est observée depuis les canaux, et donne la sensation d'être toujours vue « du bord ». Une notion chère à l'artiste dont les sculptures matérialisent la question du seuil, de la limite, de la distance entre les objets, entre les corps et les espaces. Le montage des différents travellings est un enchaînement de traversées sous les ponts de la ville, comme autant d'espaces de passages, de changements permanents ... Le film est parfois musical, parfois silencieux ou composé par un rythme de différents battements de cœurs. Un marcheur en chaussette qui ne s'arrête jamais (inspiré de la figure du joueur, qui combat lui aussi en chaussettes) nous accompagne dans cette traversée, en forme de boucle sans fin.

Le public est invité à s'asseoir sur les deux sculptures posées au sol, intitulées les **Invariables**.

Elles sont conçues à partir de savons usagés, collectionnés par l'artiste, agrandis et taillés dans la pierre. La forme de ces objets a priori sans qualité est produite par la répétition aléatoire et quotidienne des mains qui les ont frottés jour après jour. Ces savons chargés d'un usage dans le temps et d'une intimité avec le corps sont ici métamorphosés dans la pierre.



Invariables, 2022*

Pierre, 36 x 96 x 136 cm, 48 x 170 x 110 cm, Production Crac Occitanie.

Silver, 2023*

Film Super 8 digitalisé, son, 9 min 40, Production Crac Occitanie

*Courtesy de l'artiste et Galerie Jocelyn Wolff, Meyer Riegger, Galerie Greta Meert et Gallery 303.

Salles 6

L'installation **Amnésie** est constituée de plusieurs éléments, en bronze, cuir et céramique émaillée. Un étrange personnage est emmailloté dans son armure, comme entravé et incapable de bouger. Ce personnage apparaît pourtant solide et stable sur ses deux pieds aux proportions imposantes. En vis à vis, une seconde sculpture oscille entre cuillère, fourche et lance. Elle est enroulée dans un grand morceau de cuir et rappelle la sculpture de la première salle intitulée **Amnésie suspendue**. Katinka Bock s'inspire ici de la figure équestre, motif central de la sculpture publique, objet de mémoire qui commémore les hauts faits d'un personnage, le plus souvent masculin. En regard du travail de mémoire, Katinka Bock suggère l'amnésie, comme une méthode pour faire la place, ou du moins un détour pour réinvestir d'autres mémoires.

Deux **photographies** sont également présentées dans cette salle puis dans les suivantes à l'étage. La photographie est omniprésente dans la pratique de l'artiste mais elle était jusqu'à présent marginale dans les expositions, faisant davantage l'objet de publications et d'un minutieux travail éditorial. Elles prennent toute leur place ici. Les corps et leurs articulations, les marques sur la peau font parfois écho à certaines sculptures qui portent aussi des marques de manipulation, de pliage, de frottage.



Amnésie, 2022
Céramique, bronze, cuir, éd. 1/2, 175 x 50 x 60 cm, 12 x 182 x 110 cm, 49 x 58 x 2 cm.
Courtesy de l'artiste, Galerie Jocelyn Wolff.

Salles 7

La sculpture centrale, intitulée **Valentine**, est une référence directe à Valentine Schlegel (1925 – 2021), sculptrice et céramiste sétoise à laquelle le Crac a dédié une exposition en 2019. Dans une des salles, la collection de couteaux de Valentine Schlegel était présentée au mur tel un banc de poissons. La sculpture de Katinka Bock condense comme souvent plusieurs références entremêlées : une lame de couteau qui aurait perdu son manche, une planche à voile, un animal marin.

Si l'œuvre est présentée au ras du sol, en regard **Sound System K** nous surplombe, entre haut-parleur et objet de surveillance....

La Marge est composée de plusieurs dizaines de céramiques émaillées réalisées à partir du moulage de plinthes, celles que l'on pose au bas des murs, qui marquent le bord d'une architecture. Ici elles se déploient à l'horizontale ou à la verticale, comme un système de notation, un alphabet à déchiffrer ou une algue parasite. Elles redessinent l'espace dans sa hauteur et transforment la bordure en ligne d'horizon.



Valentine, 2023*
Cerisier, bronze, 40 x 40 x 320 cm.
Sound system K, 2019*
Céramique, cuivre, tube de cuivre, 158 x 25 x 25 cm
*Courtesy de l'artiste et Galerie Jocelyn Wolff



La marge, 2022 (détail)
Céramique émaillée, dimensions variables
Courtesy de l'artiste et Galerie Jocelyn Wolff.

Étage

Fermata (lemon) au centre de la salle est un mobile dont l'équilibre est maintenu par le poids d'un citron posé sur un des bras en métal. En se desséchant, le citron va rompre l'équilibre de la sculpture et il faudra veiller à le changer régulièrement, un peu comme on prendrait soin d'une horloge dont il faudrait remonter régulièrement le mécanisme pour qu'elle continue à donner l'heure. Au mur, **Zzeiger, some and any fleeting** se déploie en plusieurs éléments. Cette fonte en aluminium a été réalisée à partir de morceaux de cuir enroulés sur eux-mêmes et évoque une sorte d'oriflamme couché, comme le signe d'une conquête qui aurait abdiqué.

One meter space est une œuvre imperceptible qui mesure pourtant 100 mètres de long et se déploie sur les murs de la salle et du couloir sous la forme d'une fine corde en coton. Le protocole est simple : l'artiste demande à une centaine de personnes de lui montrer avec les mains à quoi correspond selon elles un mètre, prend chaque mesure avec une corde et fait un nœud. Chaque mesure diffère d'une personne à l'autre tout en composant un ensemble où la mesure de chacun.e est toujours en relation avec la mesure de l'autre.



Fermata (lemon), 2020 (détail)
Acier, citron, 80 x 74 x 3 cm
Courtesy de l'artiste et de la Galerie Jocelyn Wolff.



Zzeiger, some and any fleeting, 2022 (détail)
Aluminium, 540 x 40 x 12 cm
Courtesy de l'artiste et Galerie Meyer Riegger, Berlin/Karlsruhe

Étage

Dans la dernière salle, **T-olia** est composée d'une structure en bois en forme de T. Les poutres ont été trouvées telles quelles par l'artiste au cours d'une résidence à Rome et récupérées en l'état. Cet élément d'architecture devient le support d'une sculpture en bois posée en équilibre comme pour un exercice de funambule, qui mêle dans un même geste l'expérience du danger et de la liberté.

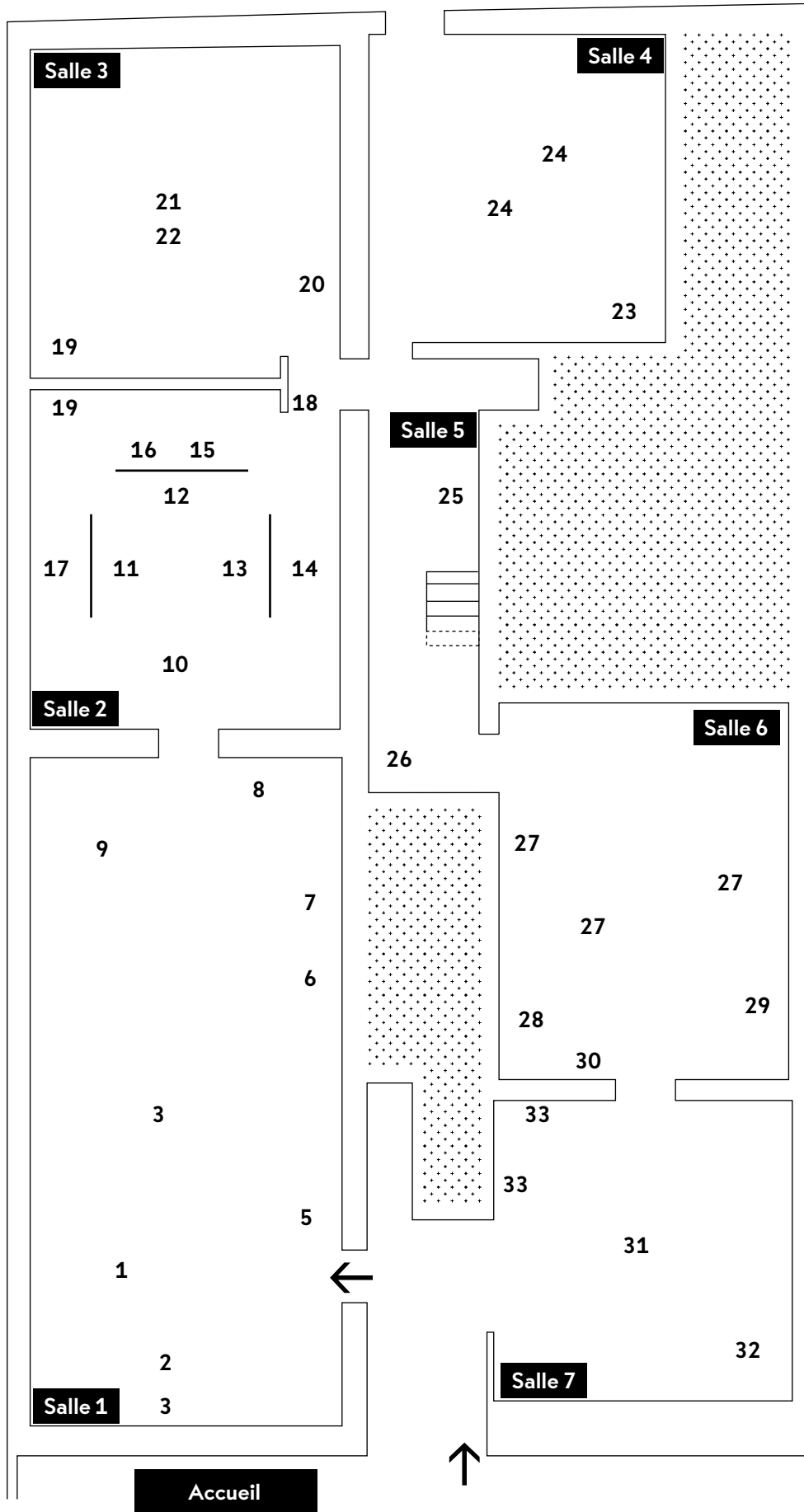


T-olia, 2012
Chêne, cuivre, céramique, 174 x 240 x 135 cm
Courtesy de l'artiste et Galerie Jocelyn Wolff.

Plan de salle et légendes

Salle 1	Salle 2	Salle 4
<p>1. Fermata, 2020 Céramique, 60 x 180 x 60 cm, acier, 10 x 2 x 300 cm Courtesy de l'artiste et Galerie Greta Meert.</p>	<p>10. Zähne zeigen [Montrer les dents], 2021 Chêne, acier, bronze, 360 x 50 x 10 cm.*</p>	<p>23. Silver, 2023 Film Super 8 digitalisé, son, 9 min 40, Production Crac Occitanie.**</p>
<p>2. Amnésie suspendue, 2022 Bronze, aluminium, 182 x 40 x 20 cm.*</p>	<p>11. Tiefes Wasser [Eaux profondes] 2023 Céramique émaillée, aluminium, 50 x 20 x 20 cm.*</p>	<p>24. Invariables, 2022 Pierre, 36 x 96 x 136 cm, 48 x 170 x 110 cm, Production Crac Occitanie.**</p>
<p>3. Landumland (Hintergrund) 2019 Tissu, bronze, 450x 560 cm Courtesy de l'artiste et Galerie Jocelyn Wolff, Meyer Riegger, Galerie Greta Meert.</p>	<p>12. Distanz, 2023 Aluminium, bois, bronze, céramique, 530x175x12 cm.*</p>	<p>Salle 5</p> <p>25. Couler un tas de pierre, 2007 Film S8 digitalisé, 2 min 45.*</p>
<p>4. Épée du soleil, 2021 Chêne, 600 x 200 x 40 cm.*</p>	<p>13. Leichtsinn [Esprit libre], 2021 Céramique émaillée, aluminium, cuivre, 86 x 100 x 12 cm, Collection particulière SCP Amarante/ Catherine Hellier.</p>	<p>26. Electric Sister, 2021 Bronze, chêne, céramique émaillée, cuivre, 341 x 35 x 50 cm.*</p>
<p>5. Révision, 2023 Tirage argentique, 60 x 90 cm, Production Crac Occitanie.**</p>	<p>14. Building Bridges [Construire des ponts] 2021 Tirage argentique, 38 x 57 cm.*</p>	<p>Salle 6</p> <p>27. Amnésie, 2022 Céramique, bronze, cuir, éd. 1/2, 175 x 50 x 60 cm, 12 x 182 x 110 cm, 49x 58 x 2 cm.*</p>
<p>6. Sculpture du soir A1, 2023 Tirage argentique, 60 x 90 cm, Production Crac Occitanie.**</p>	<p>15. April again [Avril, encore] 2020 Tirage argentique, 38 x 57 cm.*</p>	<p>28. Parts of my body I cannot see [Parties de mon corps que je ne peux pas voir], 2023, tirage argentique, 60 x 90 cm, Production Crac Occitanie.**</p>
<p>7. Silver still life [Argenté, nature morte], 2023 Tirage argentique, 60 x 90 cm, Production Crac Occitanie.**</p>	<p>16. Géographie AA, 2022 C-print, 32 x 45 cm*</p>	<p>29. For your eyes only, one and one [Rien que pour tes yeux, un et un], 2023 Tirage argentique, 60 x 90 cm, Production Crac Occitanie.**</p>
<p>8. Sonar International, 2021 Cuivre, acier, 200 x 180 x 60 cm.***</p>	<p>17. Two different ways of doing two different things [Deux façons différentes de faire deux choses différentes], 2018 C-print, 24,5 x 37 cm.*</p>	<p>30. Parole II, 2021 Céramique émaillée, 60 x 25 x 45 cm.*</p>
<p>9. Les Affres, 2018 Bronze, lin, dimensions variables.*</p>	<p>18. Mémoires, 2022 Bronze, 199 x 6 x 9 cm.*</p>	<p>Salle 7</p> <p>31. Valentine, 2023 Cerisier, bronze, 40 x 40 x 320 cm.*</p>
	<p>Salle 3</p> <p>19. Toxic Fountain, 2019 Cuivre, 30 x 180 x 40 cm.***</p>	<p>32. Sound System K, 2019 Céramique, cuivre, 158 x 25 x 25 cm*</p>
	<p>20. Stars for beginners II, 2021 Cuivre, chêne, céramique, 194 x 75 x 73 cm.***</p>	<p>33. La marge, 2022 Céramique émaillée, dimensions variables.*</p>
	<p>21. A and I (wet), 2022 Bronze, 180 x 55 x 10 cm.***</p>	
	<p>22. Horizontal Alphabet (black), 2016 Briques en grès, dimensions variables, FNAC Centre national des arts plastiques, Dépôt au Crac Occitanie.</p>	

Rez-de-chaussée



Plan de salle et légendes

Étage

24. *Invariables*, 2022

Pierre, 20 x 115 x 60 cm, 20 x 80 x 99 cm, 25 x 80 x 148 cm, Production Crac Occitanie.**

33. *La marge*, 2022

Céramique émaillée, 8 x 40 x 1 cm.*

34. *One Meter Space*, 2014

Corde en coton, 360 x 50 x 10 cm.*

35. *Sculpture du soir*, 2013-2023

Céramique, 2 éléments, 54 x 20 x 19 cm, diam 20 x 19 cm.*

36. *La manufacture*, 2018

C-print, 57 x 38 cm.*

37. *Zzeiger, some and any fleeting*, 2022

Aluminium, 540 x 40 x 12 cm.***

38. *Fermata (lemon)*, 2020

Acier, citron, 80 x 74 x 3 cm.*

39. *Fermata*, 2016

Tirages argentiques, diptyque, 24,5 x 37 cm (chaque photographie).*

40. *T-olia*, 2021

Chêne, cuivre, céramique, 174 x 240 x 135 cm.*

41. *Sculpture du soir C1*, 2023

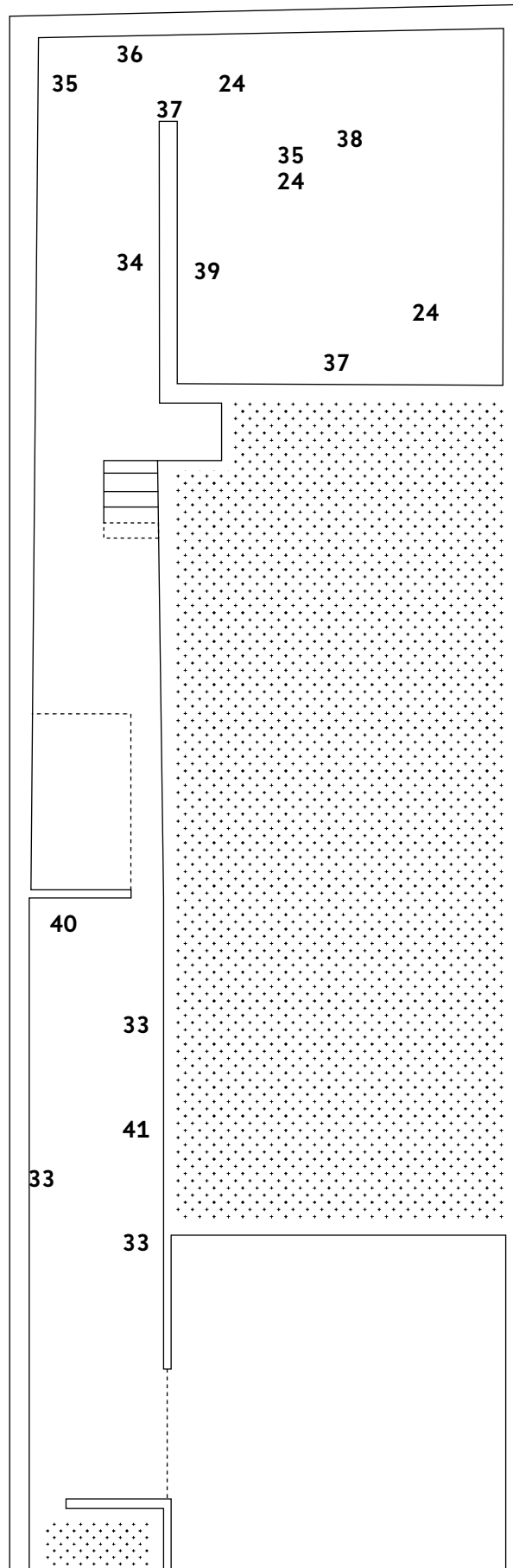
Tirage argentique, 60 x 90 cm
Production Crac Occitanie.**

* Courtesy de l'artiste et Galerie
Jocelyn Wolff

** Courtesy de l'artiste et Galerie
Jocelyn Wolff, Meyer Riegger, Galerie
Greta Meert et Gallery 303

*** Courtesy de l'artiste et Galerie
Meyer Riegger, Berlin/Karlsruhe

Premier étage



Agenda Juillet-Septembre

Les ateliers et les visites

* Sur inscription

Le Service des publics du Crac Occitanie établit un programme adapté aux différents publics dans une démarche inclusive. Il élabore des outils qui facilitent l'accessibilité de la programmation artistique et culturelle du Crac.

Des visites pour groupes constitués sont possibles toute l'année, sur réservation, auprès de Vanessa Rossignol, responsable du service des publics :
+33 (0)4 67 74 89 69 - vanessa.rossignol@laregion.fr

Petite enfance et familles

Outil ludique disponible à l'accueil : cartes détails

- **Visite des tout-petits*** **Nouveau**
Bébé à partir de 6 mois, accompagnés d'un-e adulte.
de 17h à 18h
dim. 23 juillet et 20 août

- **Visites en famille*** **Nouveau**
Enfants à partir de 4 ans accompagnés d'un-e adulte
de 16h à 17h
dim. 30 juillet et 27 août

- **Après-midi jeux en famille** lors des **Journées Européennes du Patrimoine**
sam. 16 et dim. 17 septembre
- à 14h, 15h et 16h (15 min.) : visites jeu-enquête à la découverte du patrimoine architectural du Crac et des vestiges des expositions passées
À partir de 4 ans avec un-e adulte
- à 17h (15 min.) : visite ludique des tout-petits
À partir de 6 mois avec un-e adulte

7-12 ans

Cahier découverte enfants disponible à l'accueil

- **Visites des canillous*** **vacances scolaires**
de 14h à 15h
ven. 14, 21 et 28 juillet
ven. 4, 11, 18, 25 août
ven. 1^{er} sept.

Tout public

- **Visites flash** **vacances scolaires**
les lundis, mercredis et jeudis des vacances scolaires
de 16h à 16h15
- **Visites week-end**
les samedis et dimanches de 16h à 17h

En parallèle aux expositions

- **Le SUNSÈTE Festival au centre d'art**
Festival Films Séries Clips
dim. 2 juillet
- de 14h à 19h, quai Aspirant Herber face au Crac : bus Arte Summer Tour
- de 16h à 17h : hommage à Patrick Dewaere - rencontre littéraire avec Enguerrand Guépy et Marion Aubert
- **Le Demi Festival au centre d'art**
du mer. 9 au sam. 12 août
- mer. 9 août, à 14h : vernissage de l'exposition photo retraçant sept ans de Demi Festival
- mer. 9 août, à partir de 14h : live painting
- mer. 9 août à 16h : visite *flash* spéciale Demi Festival (15 mn) par un.e médiateur-riche du Crac
- de 18h à 22h : concert gratuit avec DAB ROZER, N3MS, SAKAGE, DJ DEE NASTY + MEDOUZE et GRÖDASH
- jeu. 10 août à 16h : *visite flash* spéciale Demi Festival (15 mn) par un.e médiateur-riche du Crac
- ven. 11 août de 14h à 15h : *visite des canillous** spéciale Demi Festival pour les 7-12 ans
- ven. 11 août à 15h : conférence autour des pratiques écologiques dans le monde de la musique par l'association internationale MDE (*Music Declares Emergency*)
- sam. 12 août de 14h à 17h : DJ Set en ouverture puis scène ouverte à partir de 15h avec PETITCOPEK
- sam. 12 août de 16h à 17h : visite dialoguée *La Battle amicale* avec l'équipe de médiation du Crac
- **Restitution de la résidence du collectif De l'impertinence**
mer. 16 août
- 18h30 : performance Labyrinthe de Simon Le Borgne en collaboration avec Ulysse Zangs
- de 19h30 à 21h30 : performance De l'impertinence #2 et buffet performatif créé par les artistes Siméon Droulers et Stan Herbecq
- **Les Journées Européennes du Patrimoine**
du sam. 16 au dim. 17 sept.
- sam. de 14h à 19h et dim. de 14h à 20h : insatllation du jeu-vidéo poétique *Le Journal du brise-lames* réalisé par Juliette Mézenc et Stéphane Gantelet
- sam. 16 septembre à 18h : performance de Juliette Mezenc et Stéphane Gantelet
- **Les Automn'Halles**
sam. 30 septembre, 18h : grand entretien avec Philippe Bordas

Remerciements

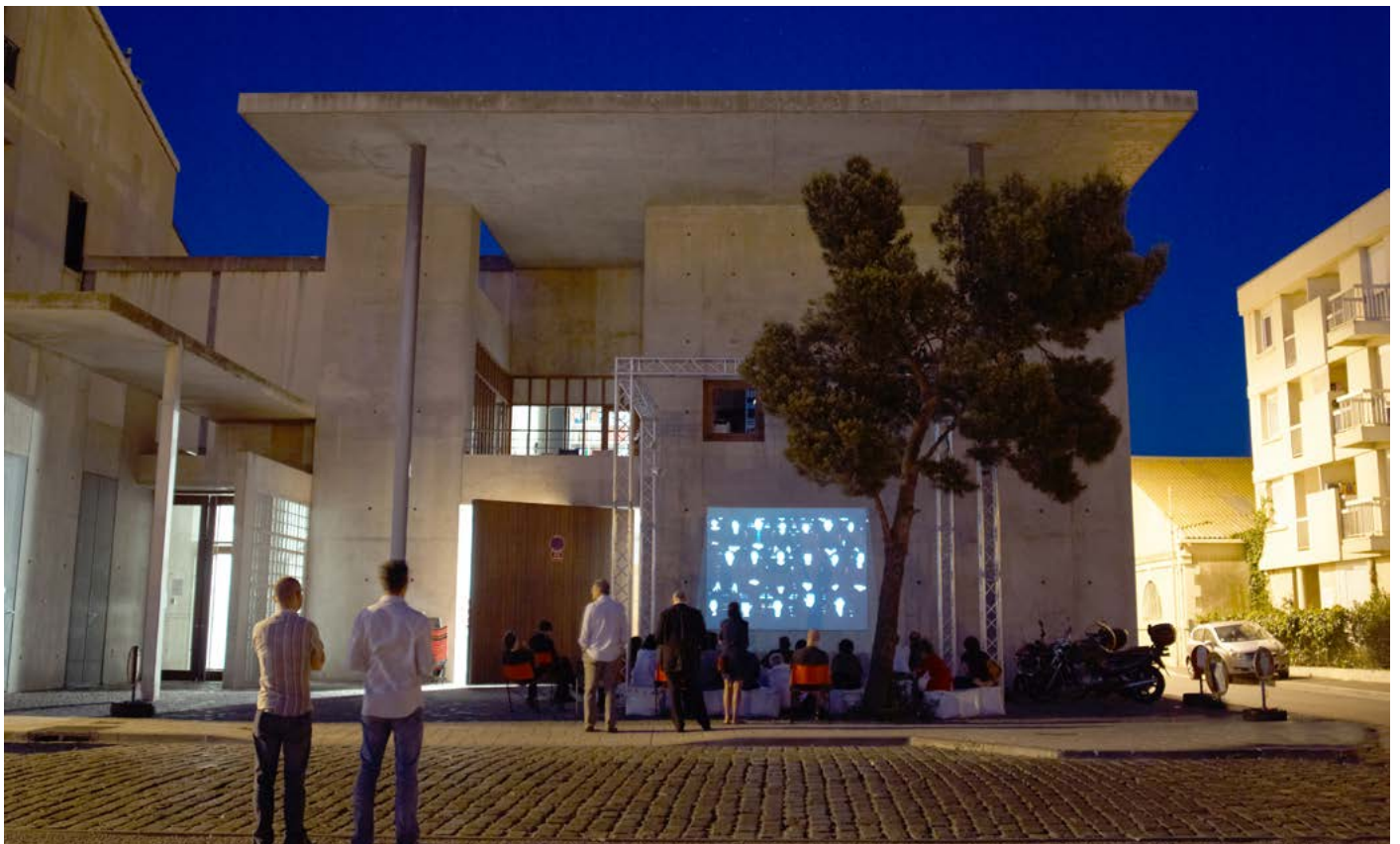
Katinka Bock remercie Marie Cozette et son équipe du Crac Occitanie à Sète, Clara Borgen, Joffrey Morel, Luke James, Fitti, Philippe Saulle, Atelier Grain d'Orge, Julie Laporte et Cadre en Seine, David Gallardo, Jean Marie Foubert, Evelyne, Noa, Stascha, Alex, Carla, Jocelyn Wolff, Jochen Meyer, Thomas Riegger et Constanze Murfitt, Rudy Cerrato, Cyrielle Garrigues, Galerie Jocelyn Wolff, Meyer Riegger, Galerie Greta Meert, 303 Gallery.

Le centre d'art

Situé à Sète, au bord du Canal Royal et en cœur de ville, le Centre régional d'art contemporain Occitanie fait face au port et à la Méditerranée. Les volumes exceptionnels de son architecture renvoient à la nature industrielle du bâtiment, à l'origine entrepôt frigorifique pour la conservation du poisson. En 1997, l'architecte Lorenzo Piqueras réhabilite le bâtiment d'origine pour lui donner sa configuration actuelle, et en faire un lieu d'exposition exceptionnel de 1200 m², répartis sur deux étages.

Lieu dédié à la création artistique, le Crac Occitanie propose une programmation d'expositions temporaires, édite des catalogues d'exposition, des livres d'artistes et développe un programme culturel et pédagogique dynamique qui s'adresse à tous les publics à travers des visites guidées, des ateliers, des conférences, des concerts, des performances...

Le Crac Occitanie favorise les partenariats locaux, nationaux et internationaux dans une logique qui allie proximité avec ses publics et ouverture sur le monde. À la fois lieu de production, de recherche, d'expérimentation et d'exposition, le Crac Occitanie a présenté, depuis plus de vingt ans, plus de six cents artistes de la scène artistique nationale et internationale.



Vue de la façade du Centre régional d'art contemporain, projection présentée dans le cadre de l'exposition *La première image*, 2009
Photographe: Marc Domage © Crac Occitanie.

Informations pratiques

Ouvert tous les jours de 12h30 à 19h (fermé le mardi) et le week-end de 14h à 19h
Fermetures annuelles : 1^{er} mai, 25 décembre et 1^{er} janvier

tél. +33 (0)4 67 74 94 37
crac@laregion.fr

facebook: @crac.occitanie
instagram: @crac.occitanie
twitter: @cracoccitanie

Légende couverture :

Katinka Bock, *Silver*, 2023. Film S8 digitalisé, 9min40, son B&W. Production Crac Occitanie. Courtesy de l'artiste et Galerie Jocelyn Wolff, Meyer Riegger, Galerie Greta Meert et Gallery 303.

Équipe du centre régional d'art contemporain

Direction
Marie Cozette

Administration
Manuelle Comito

Assistante-gestionnaire
Martine Carpentier

Communication et relations presse
Sylvie Caumet

Stratégie numérique et développement des publics
Marion Guilmot

Régie
Cédric Noël

Responsable du Service des publics
Vanessa Rossignol

Documentation et mission jeune public
Manon Gaffiot

Service éducatif
Lucille Bréard et Pauline Douchamps

Stagiaires **Brigitte Bertelle, Emma Savy, Margaux Yoris**

Montage : Julien Bouissou, Rémi Duprat, Johan Fourcroy, Ludovic Maréchal, Blaise Parmentier, Milan Tutunovic **Backface Montpellier**

Médiation : Fanny Bourgade, Nicolas Dal-Corso, Bethsabée Hannoun, Marguerite Hoogewys, Aurélie Reynaud, Barbara Rybnikow, Sarah Vialle, Marine Tanguy **Un goût d'Illusion Montpellier**

Vidéo **Aloïs Aurelle**

Photographe **Aurélien Mole**

Partenaires

Réseaux professionnels



Partenaires presse



Partenaire de l'exposition

Avec le soutien de la Galerie Jocelyn Wolff, Paris / Romainville

À voir également au Mrac Occitanie à Sérignan

16 avril au 24 septembre 2023

- *Meilleurs Vœux de la Jamaïque*, Mrzyk & Moriceau
- *Yakety Yak*, John Armleder

26 mai au 24 septembre 2023

FABCARO

jusqu'au 7 janv 2024

- *LE RETOUR*, Œuvres du Cnap en dialogue avec la collection du Mrac

centre régional d'art contemporain

26 quai Aspirant Herber
F-34200 Sète

Occitanie/Pyrénées-Méditerranée

crac.laregion.fr

Le Centre Régional d'Art Contemporain est géré par la Région Occitanie/ Pyrénées-Méditerranée. Conventionné avec l'État, il bénéficie du soutien du Ministère de la Culture avec le concours de la Préfecture de la région Occitanie – Direction Régionale des Affaires Culturelles.

